

# TAHKOLUOTO-PAAKARIT OSAYLEISKAAVA

## LIITE 2: SAARISTON ERITYSPIIRTEET JA KESÄASUMISEN SAARI-KOHTAINEN ANALYYSI 2025



6.3.2025 MVu

Porin kaupunki

Elinvoima- ja ympäristötoimiala

Kaavaselostuksen liite 2

Mariitta Vuorenpää

## SISÄLLYSLUETTELO

<b>1</b>	<b>SUUNNITTELUALUE</b>	<b>4</b>
<b>2</b>	<b>MAISEMAN JA SAARISTON ERITYISPIIRTEET</b>	<b>5</b>
2.1	Paakarit maisemassa	5
	Suositukset maiseman erityispiirteiden vaalimisen näkökulmasta	5
2.2	Saariston rakenne ja yhteiset tarpeet	6
2.3	Luonnon arvokkaat alueet ja rakennussuojelukohteet	9
2.4	Loma-asumisen erityispiirteet	10

LIITTEET:

Excel – taulukko rakennuspaikkakohtaisista laskelmista, vain virkakäyttöön

Yhteenveto alle 1,5 m:n korkeustason alle jäävistä rakennuspaikoista

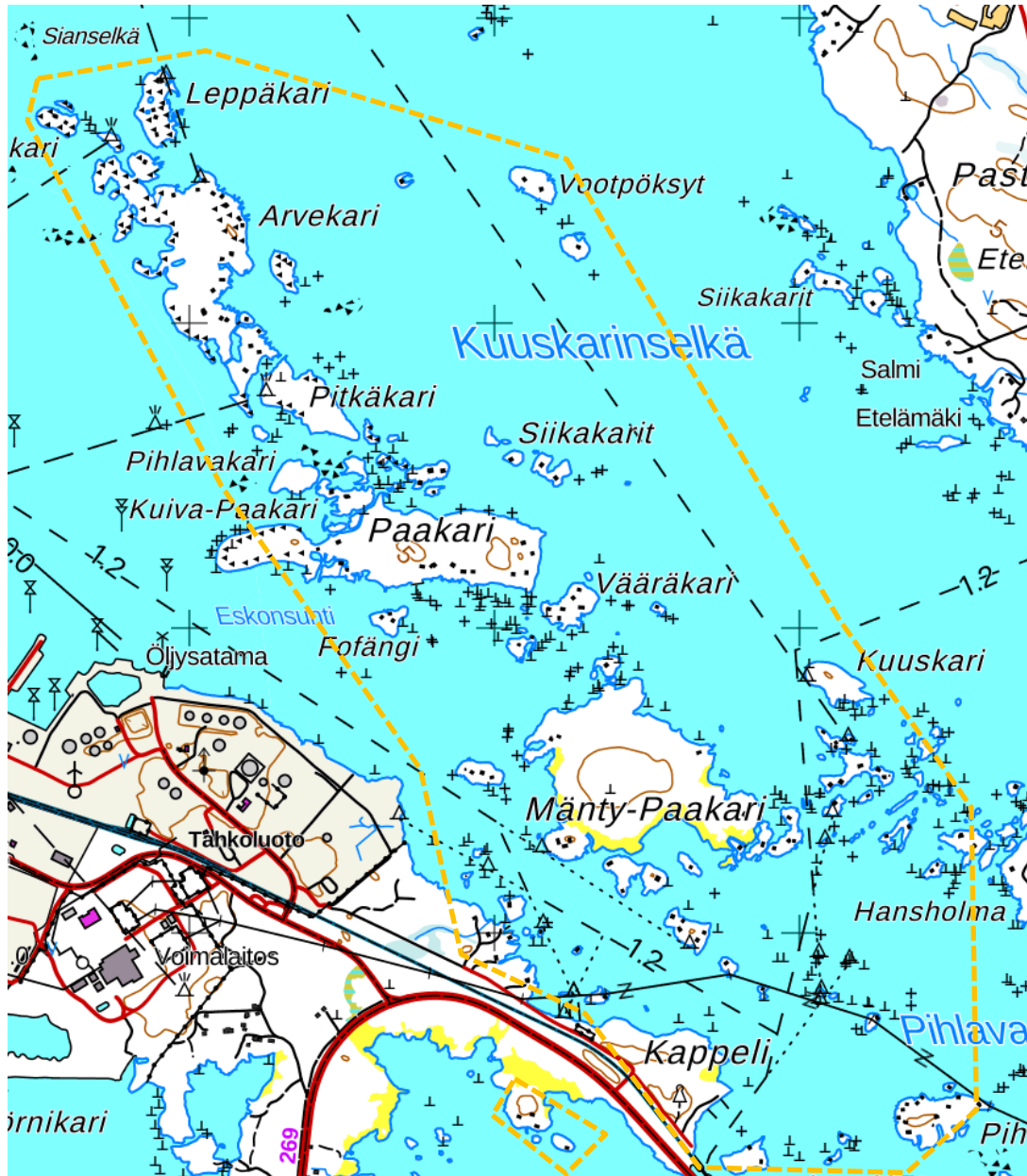
### **3 RAKENNUSPAIKKAKOHTAINEN ANALYYSI JA MITOITUS** **15**

3.1	Yhteenveto lähtökohdista	15
	Rakennuspaikkakohtaisessa luokittelussa käytetty aineisto	15
	Rakennusoikeuden määrittely	15
	Loma-asumisen lähtökohdat tiivistetysti	15
3.2	Saari- ja rakennuspaikkakohtainen analyysi ja mitoitus	16
	Analyyssisivujen selitteet	16
	KORKEAKARI, LEPPÄKARI, ARVEKARI, PUTKIKARI	17
	MÄNTYKARI, SIIKAKARIT, PAAKARI, FOFÄNGI, HEINÄKARI, VÄÄRÄKARI, HIRVIKARI	26
	KOIVUKARI, MÄNTY-PAAKARI, SANTAKARI, PORMESTARINKARI, SUMPPIKARI, ILONEN, SURUNEN, HOUSUKARI	38
	KEKSIKARI, VALAKKAKARIN KARIALUE, LÄNNENKARI	55
	MÄNTYKARI, KATAVAKARI, KELTIÄISKARI, ROUNIOKARI, RUOHOKARI, PIHLAVAKARI, HARAKKAKARI, RÄÄSYKARIT, SUNTIKARI	61
	RÄYHÄ, TATTARI, FORKKA, HANSSUKARI	73
	VOHLAKARIT	78



Paakareiden saariston karien loma-asuntoyhdyskunnat ovat niin ainutlaatuisia, että niiden laajemman kulttuurihistoriallisen arvon selvittäminen voisi olla perusteltua, onhan alue jo yli 50-vuotta vanha. Alueen kaavallisen ohjauksen lähtökohdaksi eivät sovi uusille tai täydentyville ranta-alueille annetut ohjeet, vaan olemassa olevan rakenteen ja pienipiirteisyyden säilyttävä kaavaratkaisu.

## 1 SUUNNITTELUALUE



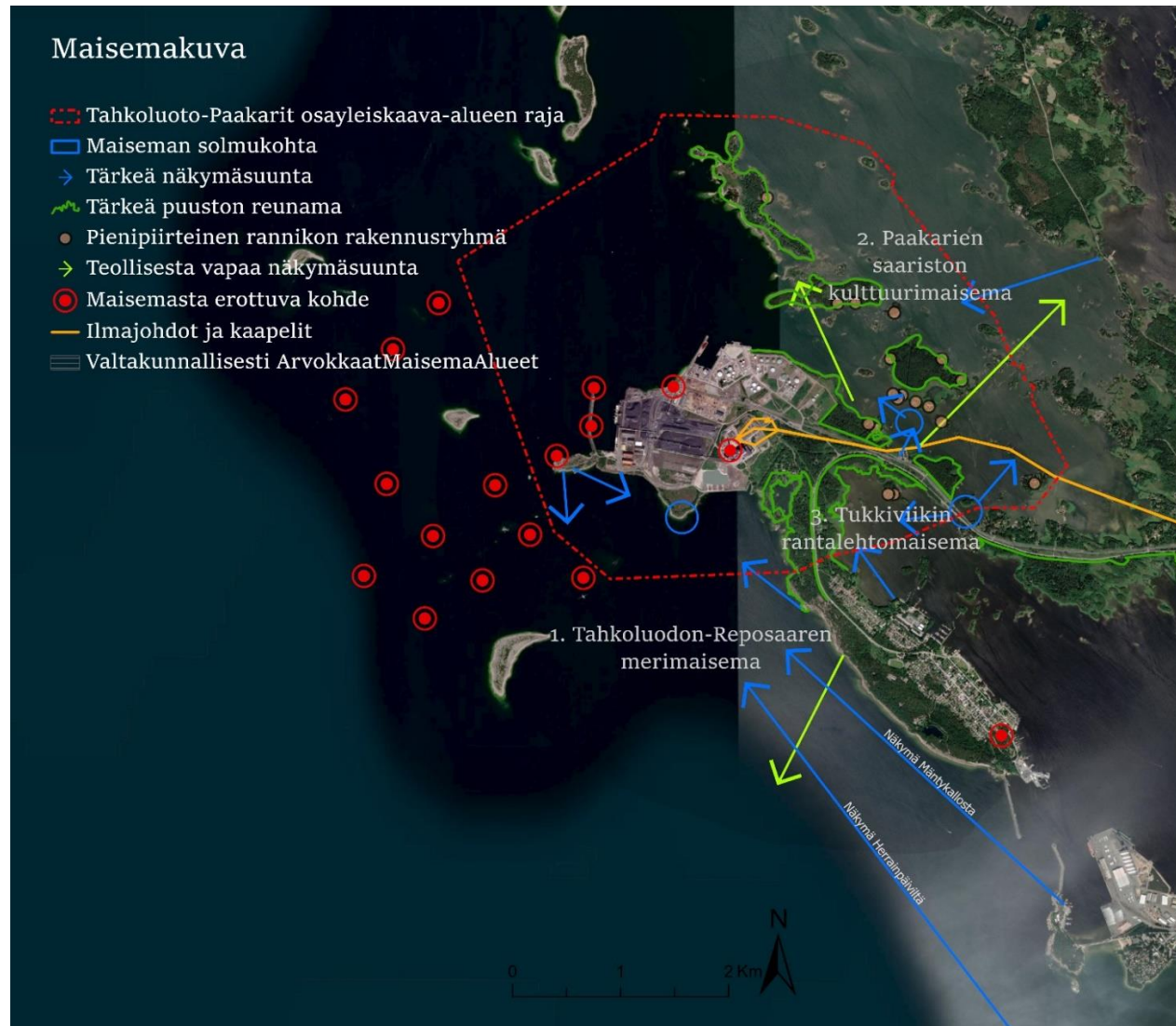
### TAHKOLUOTO - PAAKAREIDEN SAARISTON, VOHLAKARIEN JA RÄYHÄN LOMA-ASUMISEN MITOITUS

Paakareiden saariston loma-asumista koskevaa osayleiskaavaa laaditaan Tahkoluodon sataman osayleiskaavan yhteydessä, koska on ollut tarpeen selvittää, missä laajuudessa alueen loma-asumisen jatkuminen on mahdollista niin, että se ei rajoita satama-alueen kehitystä. Samalla on syytä tarkastella rakennuspaikkojen rakennusoikeus vuokrasopimuksia varten.

Osayleiskaava laaditaan oikeusvaikutteisena, loma-asumisen osalta suoraan rakennuslupa-oikeuttavana osayleiskaavana. MRL 44§

## 2 MAISEMAN JA SAARISTON ERITYISPIIRTEET

### 2.1 Paakarit maisemassa



Kuva: Porin Tahkoluodon ja Paakareiden maisemaselvitys s.28

### Suosituksat maiseman erityispiirteiden vaalimisen näkökulmasta

1. Arvokkaat kulttuuriympäristökohteet ja tunnistetut näkymät tulee säilyttää alueella.
2. Alueen omaleimaisuutta ilmentävät laajat ja toisaalla hyvinkin yksityiskohtaiset elementit tulee huomioida alueen maankäytön suunnittelussa.
3. Tahkoluodon satamaa ympäröivä arvokas rantametsä tulee säilyttää valtaviin rakennusmassojen vehreänä pehmentäjänä maisemassa. Meren yli avautuvat pitkät näkymälinjat avaavat maisemaa monien kilometrien päähän.
4. Selkämeren rannikon poikkeuksellisen arvokkaat luontoarvot tulee huomioida myös osana maisemaa. Maankohoamisrannikon sukessiometsät sekä rannikon laguunit muodostavat omaleimaista maisemaa, joka on arvokkaimmilla ja näkyvimmillä kohdillaan hyvin herkkää muutokselle.
5. Pienipiirteisessä maisemassa myös pienillä muutoksilla saattaa olla suuri painoarvo ja maisemanäkymiä muuttavien toimenpiteiden vaikutusten arvioinnin tulee olla huolellista.

Lähde: Porin Tahkoluodon ja Paakareiden maisemaselvitys s.34

## 2.2 Saariston rakenne ja yhteiset tarpeet



Paakareiden saaristo ja kesäasuminen ovat tärkeä osa hyvin säilynyttä kulttuurimaisemaa, joka näkyy sekä venereiteiltä että Reposaaren maantieltä.

Alueen ilmakekuvaus osoitti, miten jokainen rakennuskelpoinen kohta on karialueilla käytetty ja alueet muodostavat pienipiirteisiä, matalikkojen ympäröimiä mökkiyhdyntä. Veden läheisyys, sisälahdet ja kanavat ovat olennainen osa Paakarien loma-asumisen viehätystä.

Pääasiassa 60-luvulla rakentuneet mökit muodostavat tyyliltään yhtenäisiä kokonaisuuksia, jotka ovat säilyneet yllättävän hyvin. Mökit ovat levinneet kalastajatilojen ensin "valloittamiin" saariin.

Saarten metsät ovat tärkeä osa rantamaisemaa ja suojaa merituulilta. Saaria kiertää maankohoamisrannikon matalat ruovikkorannat ja kivikkoiset matalikot.

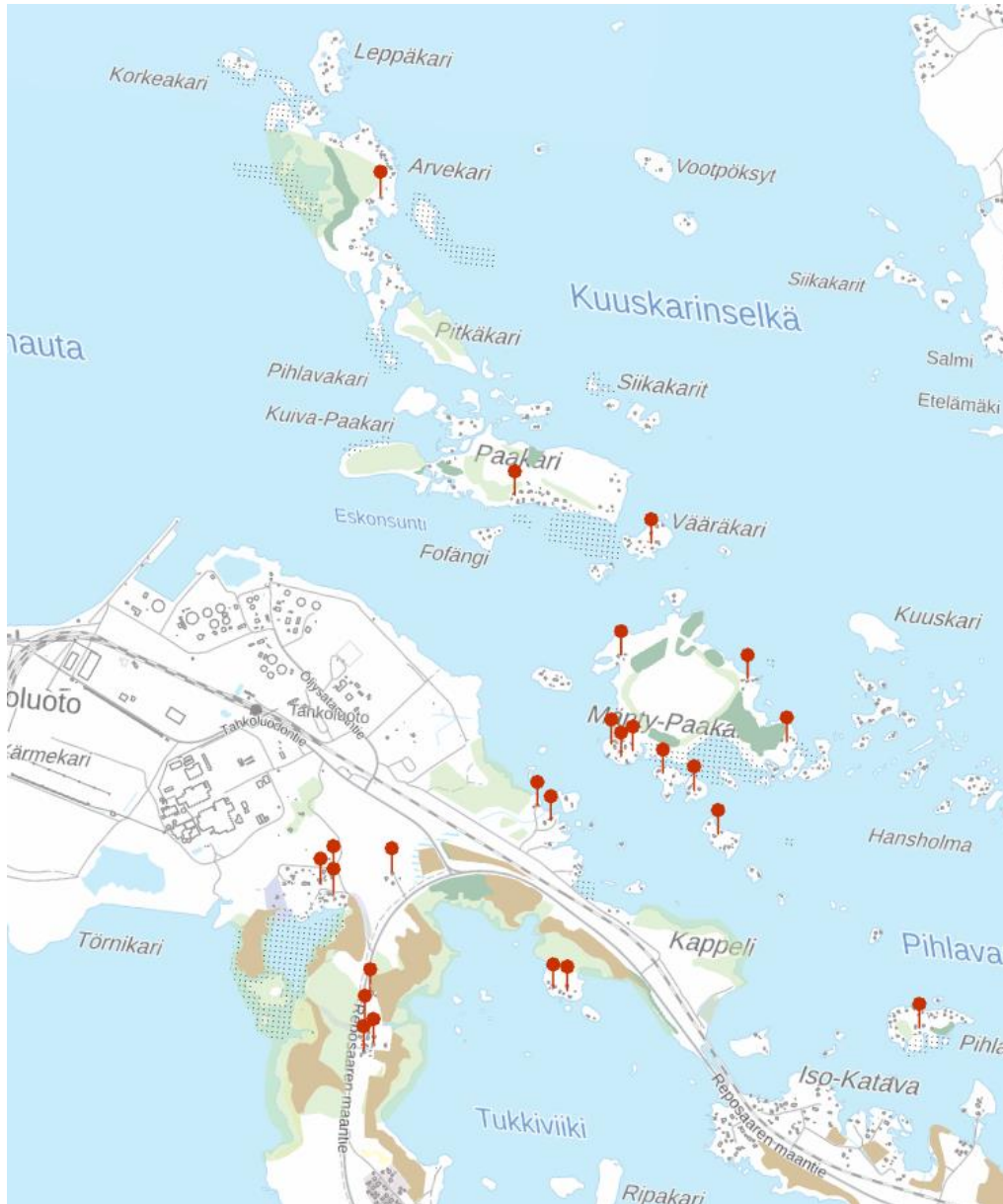
Tahkoluodon sataman äänet ja öljysataman silhuetti ovat aina olleet osa saariston kesäasumista. Hiilivoimalan lopettaminen ja hiihden loppuminen ovat lopettaneet tuulen mukana leviävän hiilipölyn leviämisen. Myös satama-alueen meluaminen on viime vuosina vähentynyt.







## 2.3 Luonnon arvokkaat alueet ja rakennussuojelukohteet



Kuva: Luonnon arvokkaat alueet ja rakennussuojelukohteet

### Ratkaisut:

- Luonnon ja linnuston kannalta arvokkaat alueet on selvitetty 2020 ja 2021, ja merkitään pääsääntöisesti luo-alueiksi.
- Tämän lisäksi ELY-keskus on selvittänyt luonnonsuojelulain 64§:n suojelemat tervaleppälehdot, joista muodostetaan SL-aluekokonaisuudet yhdessä maankohoamisrannikon sukessioketjujen kanssa.
- Paakarin ja Mäntypaakarin sisäosien metsille annetaan suositus jatkuvaiteisesta kasvatuksesta, jos näitä metsiä ei haluta jättää pelkästään luonnon monimuotoisuutta ja virkistystä tukeviksi alueiksi. Paakarin metsäalue on noin 3ha ja Mänty-Paakarin metsäalue noin 7ha.
- Kulttuurihistoriallisesti arvokkaat kohteet ja kokonaisuudet merkitään kahdessa arvoluokassa: suojeltavat ja vaalittavat.



## 2.4 Loma-asumisen erityispiirteet

Hehtaarin kokoinen Korkeakari on viimeinen rakennuskelpoinen kari ennen Saaristomeren kansallispuistoa – ja siellä onkin kaksi loma-asuntopalstaa.



Arvekarin itärannan tiivistä mökkinauhaa vuodelta 1965.



1935 rakennetun kalastajatilan ympärille levittäytyneitä loma-asuntoja Arvekarin suojaosan lahden rannalla.



Putkikarin matalikon uomat ovat tyypillisiä saarten väliin jäävillä karialueilla.



Paakaran pohjoisen karialueen punaisten mökkien kokonaisuus vuodelta 1960.



60-luvulla Siikakarit jatkavat kareille rakennettujen punaisten mökkien tyyliä.



Mökkejä on levittäytyneet saarten väliin matalikkoihin ja suojaisiin sisälahtiin.



Paakarien etelärannan kalastajatilojen talousrakennukset ovat isoja.



Vääräkarin puustoinen saari on täynnä loma-asuntopalstoja. Saareen ensimmäiseksi rakennettu kalastajatila jää puuston taakse.



Hirvikarilla jokainen rakentamiskelpoinen kohta on käytetty tarkkaan, - kuten muillakin pikkukareilla.



Heinäkarilla ollaan oltu omassa rauhassa jo 60-luvulla.



Mänty-Paakarın / Pormestarinkarin kalastajatilat ovat ainutlaatuisesti säilynyt kokonaisuus 1900-luvun alusta.



Sumppukari ja Ilonen jatkavat Mänty-Paakarın kylkeen nousseiden saarien pu-naista kalastajatila-asutusta ja mökkityyliä.



Vesielementin läheisyys, ruovikot, pitkät laiturit ja pienet kanavat ovat tyypillisiä maankohoamisrannikon elementtejä.



Mänty-Paakarın ja Hansholman väliin jää maankohoamisrannikolle tyypillinen karialue, joka nousee merenpinnan kohoamisesta huolimatta merestä vielä 6mm/v. Kaikki mahdollinen rakennuskelpoinen maa on otettu tehokkaasti käyttöön. Tällainen kapeille kareille 50-60-luvuilla rakentunut mökkiyhdyskunta lienee ainutlaatuinen koko Suomessa.

Tämä Paakareiden "Venetsia" on osa merellistä kulttuurimaisemaa ja porilaisten lomailuhistoriaa. Alueelle tyypilliset, punaiset julkisivut ovat saaneet seurakseen myös sinistä ja valkoista. Punaisen värin suosiminen tulevaisuudessa korostaisi alueen erityisluonnetta ja maisema-arvoja. – Olisiko alue suojelun arvoinen?



Valakkakarin ympärillä parhaimmillaan vain 20m-leveät karit ovat olleet rakennettuja yli 60 vuotta. Alueella on 14 loma-asuntoa. Alue jää Mänty-Paakaran, Kuuskarin ja Hansholman suojaan avomeren tuulilta.



Pihlavakari on tyypillinen täyteen palstoitettu lomamökkisaari lähellä Kappelin venelaitureita ja yksi kauneimmista mökkirantamaisemista, joka näkyy Reposaaarenmaantielle asti.



Lähellä manteretta sijaitseva Harakkakari on osa punaisten saaristomökkien perinnettä 60-luvulta.



### 3 RAKENNUSPAIKKAKOHTAINEN ANALYYSI JA MITOITUS

#### 3.1 Yhteenvedo lähtökohdista

#### Rakennuspaikkakohtaisessa luokittelussa käytetty aineisto

1. Emätilamitoitus >> ylittyy >> ei uusia rakennuspaikkoja
2. rakennus- ja huoneistorekisterin rakennuskanta
3. kaupungin ylläpitämän pohjakartan rakennuskanta
4. 1,5m:n ja 2,0m:n laserkeilatut korkeuskäyrät MML 2023 meritulvan vaararajan määrittelyä varten
5. ilmakuva 2023 alueen luonteen ja rakennuspaikkojen kuvaamiseen
6. luontoselvitys, kulttuurihistoriallisesti arvokkaiden rakennusten selvitys
7. meluselvitys melualuerajojen määrittelyä varten
8. olemassaoleva sekä suunnitellut sähkölinjat ja niiden rakentamisrajoitusvyöhykkeet
9. kaavatyössä asetetut tavoitteet
10. kaavaluonnoksesta saatu palaute ja kesäasukkaiden toiveet.

#### Rakennusoikeuden määrittely

Rakennuspaikkakohtainen rakennusoikeus on suunniteltu niin, että rakennusoikeus toteuttaa mahdollisimman lähelle alueen nykyistä, pohjakartasta mitattua rakennuskantaa (**laskelmat liitteessä x**). Ainoastaan alle 1,5:n korkeustasossa ja pienimmillä kareilla yhteenlaskettu rakennuskanta pienenee noin 40%. **Rakennusoikeuden määrä on luokiteltu korkeustason mukaan kolmeen eri suuruusluokkaan R1, R2 ja R3.** Lisäksi rakennusoikeus ei voi ylittää 5%:a rakennuspaikan koosta.

#### Loma-asumisen lähtökohdat tiivistetysti

Saaristoon 40-luvulta lähtien levinnyt loma-asuminen on olennainen osa Porilaista elämäntapaa. Kaava-alueella **135** kaupungin maalla olevaa palstaa ja **18** tilaa, jotka ovat kesäasukkaiden käytössä. Lisäksi on kaksi rakentamatonta palstaa. Porin merisaaristoseuran mukaan palstat ovat kesäisin monen sukupolven käytössä. Siksi kaavan

toivotaan mahdollistavan useiden piharakennusten ja nukkuma-aittojen rakentamisen. Sukupolvelta toiselle siirtyvän saariston loma-asumisen jatkuminen tuottaa myös kaivattua pitovoimaa Porissa pysymiseen.

Kaikki alueen rakennuspaikat ovat jo rakennettuja, eikä tavoitteena ole osoittaa uusia paikkoja. Koska alue on vakiintunut, ei kaavan rakennuspaikkakohtaisen arvioinnin lähtökohdaksi ole otettu uusien tai täydentyvien rantakaava-alueiden mitoitusta. Lähtökohdista on olemassa olevan loma-asuntojen palstoitusalueen ja kulttuurihistoriallisesti arvokkaiden kalastajatilojen asuttaman saariston luonteen säilyttäminen. Loma-asunnot ovat säilyneet tulvimisesta ja jäiden lähdöstä huolimatta nykyisen kaltaisina 60-luvulta lähtien jo yli 50-vuotta. Kaavalla ohjataan korvaavaa rakentamista ja pieniä laajennuksia.

Suurimpien saarten lisäksi alueen ominaispiirteisiin kuuluvat erittäin matalille ja kapeille kareille rakennetut loma-asuntoryppäät. Merestä kohonneet karit muodostavat kokonaisuuksia, jotka ovat maan kohoamisen seurauksena kasvaneet lähemmäksi toisiaan tai läheisiä saaria. Maan kohoamisen vaikutus jatkuu myös tulevaisuudessa 6mm/v. voimakkaampana kuin merenpinnan nousu. Karien ympärillä rantavesi on erittäin matalaa, kivikkoista tai ruovikkoa.

Noin neljännes, eli yli 35 kaava-alueen loma-asuntoa sijoittuu alle 1,5m:n korkeustason kareille. Rakennuspaikkakohtainen rakennuskanta vaihtelee 30-160 k-m<sup>2</sup> välillä keskiarvon ollessa 70k-m<sup>2</sup>. Myös erittäin kapeilla, alle 20-leveillä kareilla on kiinteistörekisteriin loma-asunnoiksi rekisteröidyt loma-asunnot. Tässä tarkastelussa kaikkiin näihin kohteisiin on osoitettu myös jatkossa kesäasuttava mökki tai tupasauna. Edellytyksenä on, että kunnallistekniikka perustuu kantoveteen ja pois kuljetettavaan käymälään, koska kompostikäymälää ei voida sallia alle 1,5m:n korkeusrajan. Pelkällä talousrakennusmääräyksellä tai tuhoutuneen rakennuksen korvausmääräyksellä ei ole haluttu kiertää kohteiden todellista käyttöä loma-asuntoina. Sään ääri-ilmiöiden lisääntyminen voidaan ottaa huomioon rakennuslupia myönnettäessä lattian rakentamiskorkeudessa sekä muissa rakennuslupakäytännöissä.

## 3.2 Saari- ja rakennuspaikkakohtainen analyysi ja mitoitus

### Analyysisivujen selitteet

#### RAKENNUSPAIKKOJEN MERKINNÄT JA RAKENNUSOIKEUDET

**RA1** 100k-m<sup>2</sup>, max5%A , 4 rakennusta, I½


**RA2** 80k-m<sup>2</sup> , max5%A, 4 rakennusta, I


**RA3** 50k-m<sup>2</sup> , max5%A, 2 rakennusta (saunatupa tai kesäasuttava mökki + varasto/venevaja)


**RA4** erikoiskohteet: suojellut sekä yli 100k-m<sup>2</sup> kokonaisuudet

- Alueelle on osoitettu mahdollisuus **5** rakennuspaikan laajentamiseen niin, että uudisrakennus voidaan sijoittaa paremmin tulvarajan yläpuolelle.
- Alueelle on osoitettu mahdollisuus **2** nykyisen vuokrapalstan jakamiseksi kahden rakennuspaikkaan, koska kohteissa on jo kaksi loma-asuntoa.

#### ANALYYSIKARTTOJEN SYMBOLIT

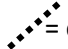
RA1  = rakennuspaikan korvaava rakennus on mahdollista sijoittaa 2,0m:n yläpuolelle

RA2  = rakennuspaikan korvaava rakennus on mahdollista sijoittaa 1,5m:n yläpuolelle tai muuten suojaisaan kohtaan

RA3  = rakennuspaikan rakentamiskorkeus jää alle 1,5m, tai kari/saari on alle 1000m<sup>2</sup> tai erittäin kapea

**EV** = rakennuspaikka jää nykyisen voimajohdon lunastettavalle rakentamisrajoitusalueelle, jolle ei sallita rakenteita

**EV?** = rakennuspaikka jää mahdollisesti laajennettavan voimajohtolinjaston rakentamisrajoitusalueelle: - riippuu lopullisesta suunnitelmasta

 = ehdotettu rakennuspaikan laajennus ja uusi raja

129 = vuokrapalstan tai tilan numero

#### MITOITUSTAULUKKO

nro	A m <sup>2</sup>	k-m <sup>2</sup>	kpl	määr.?	k-m <sup>2</sup>
80	2125	85	3	RA2	80
81	3647	56	4	RA2	80

Rakennuspaikkakohtainen rakennusoikeus on laskettu niin, että rakennusoikeuden maksimi 5% rakennuspaikan pinta-alasta ei saa ylittyä, paitsi RA4 -kohteissa.

**nro** = palstan tai tilan numero kartassa

**A** = palstan tai tilan pinta-ala

**k-m<sup>2</sup>** = rakennusten yhteenlaskettu kerrosala pohjakartasta mitattuna


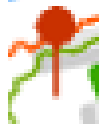



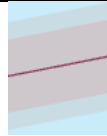
**kpl** = rakennusten lukumäärä pohjakartasta laskettuna tai ilmakuva-arvio

**määr.?** = ehdotus rakennuspaikan kaavamääräykseksi

**k-m<sup>2</sup>** = kaavamääräyksen tuottama rakennusoikeus

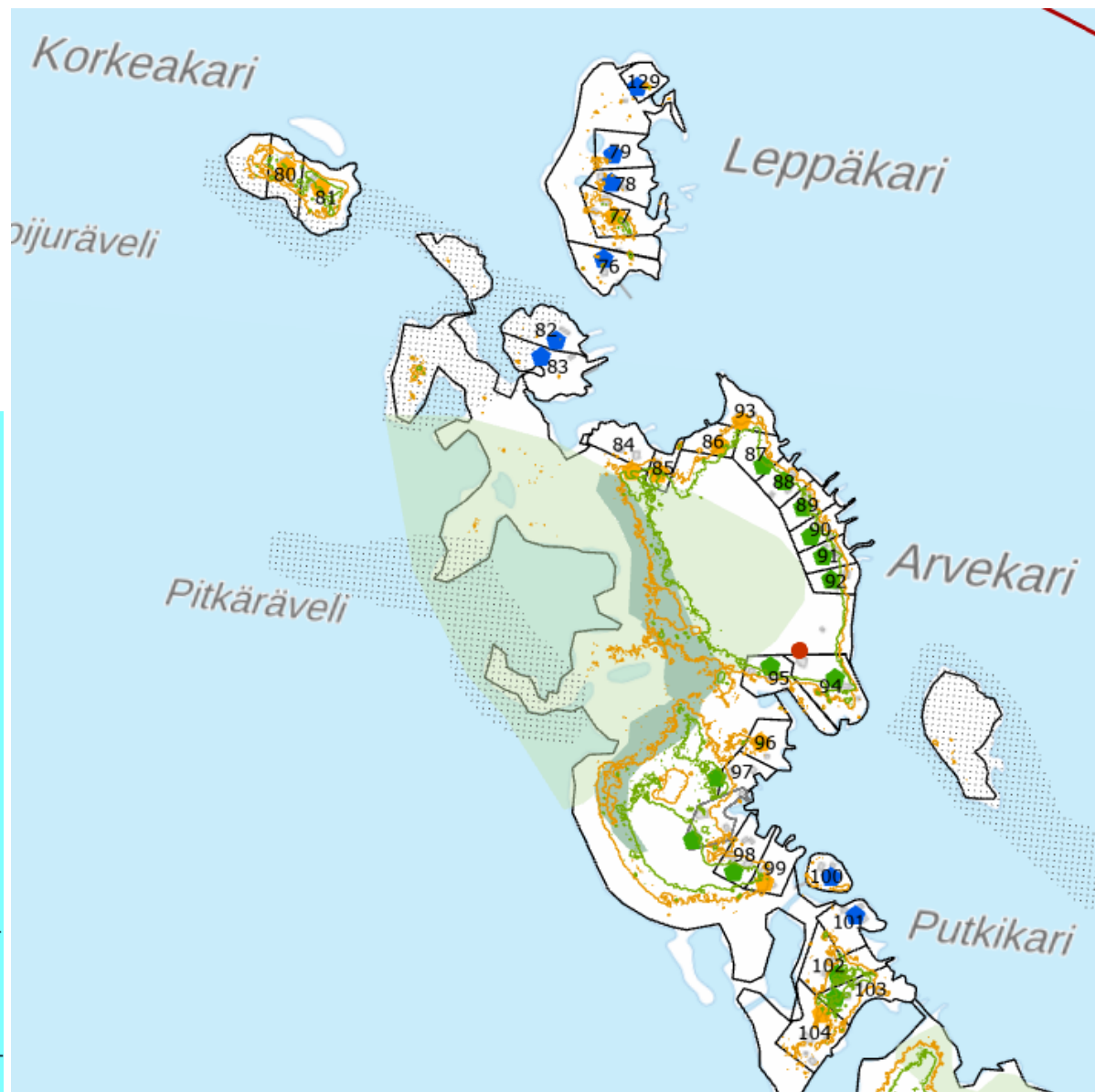
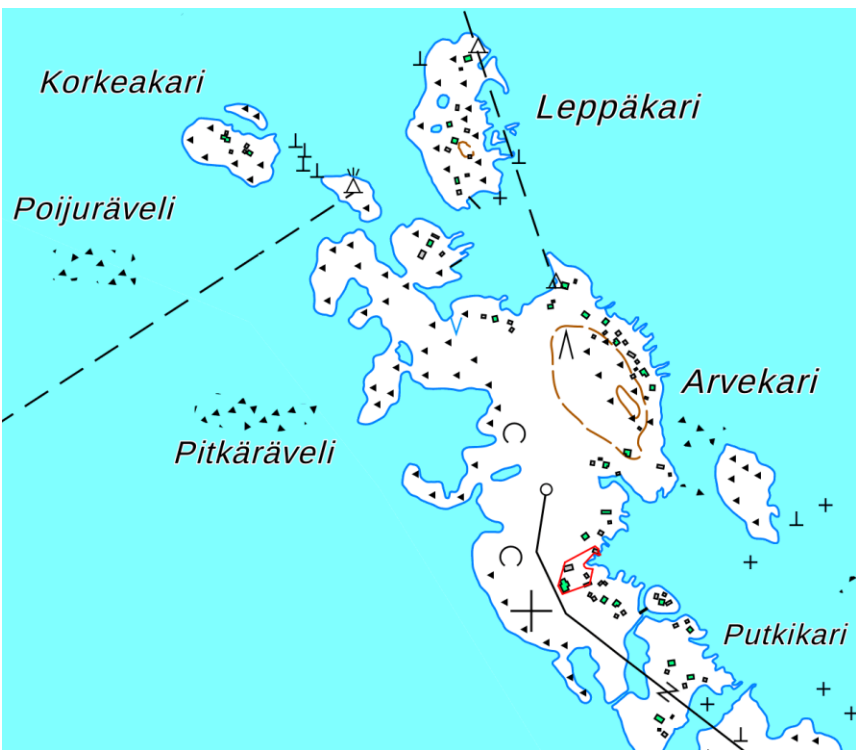
Saarikohtaisessa mitoitusaulukossa on palstan/tilan numero, rakennuspaikan pinta-ala, nykyisten rakennusten kerrosala ja määrä pohjakartasta arvioituna, suositus kaavamääräykseksi sekä kaavamääräyksen tuottama rakennusoikeus.

#### ANALYYSIKARTTOJEN MUUT SYMBOLIT

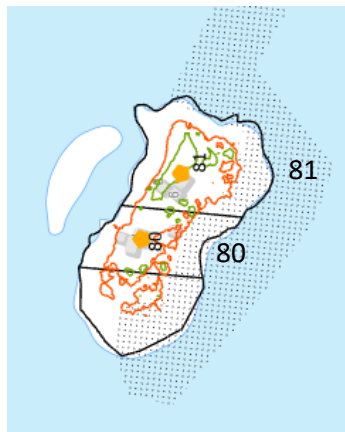
	Korkeuskäyrät 2,0m ja 1,5m N(2000)		Kulttuurihistoriallisesti arvokas kohde.
	Luonnon kannalta arvokas alue. Sen arvokkaampi mitä tummempi vihreän sävy.		Nykyinen 400kV:n voimalinja, johtoaukea ja reunavyöhyke
	Linnustollisesti arvokas alue		Mahdollinen uusi 400kV:n voimalinja, johtoaukea ja reunavyöhyke



# KORKEAKARI, LEPPÄKARI, ARVEKARI, PUTKIKARI



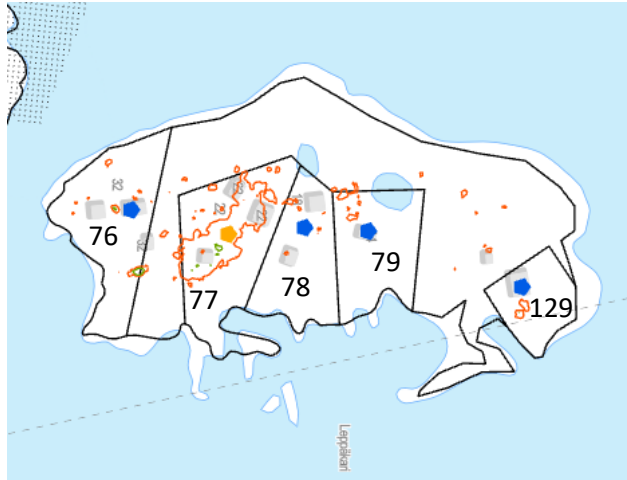
KORKEAKARI 8000m<sup>2</sup>+1000m<sup>2</sup>



nro	A m <sup>2</sup>	k-m <sup>2</sup>	kpl	määr.?	k-m <sup>2</sup>
80	2125	85	3	RA2	80
81	3647	56	4	RA2	80



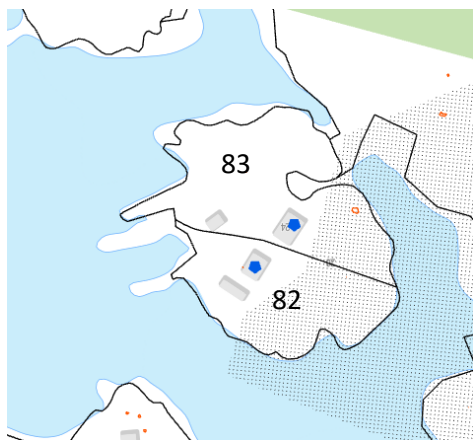
## LEPPÄKARI 2ha



nro	A m <sup>2</sup>	k-m <sup>2</sup>	kpl	määr.?	k-m <sup>2</sup>
76	2576	87	2	RA3	50
77	2885	89	3	RA2	80
78	1930	84	2	RA3	50
79	1962	40	1	RA3	50
129	1186	73	1	RA3	50

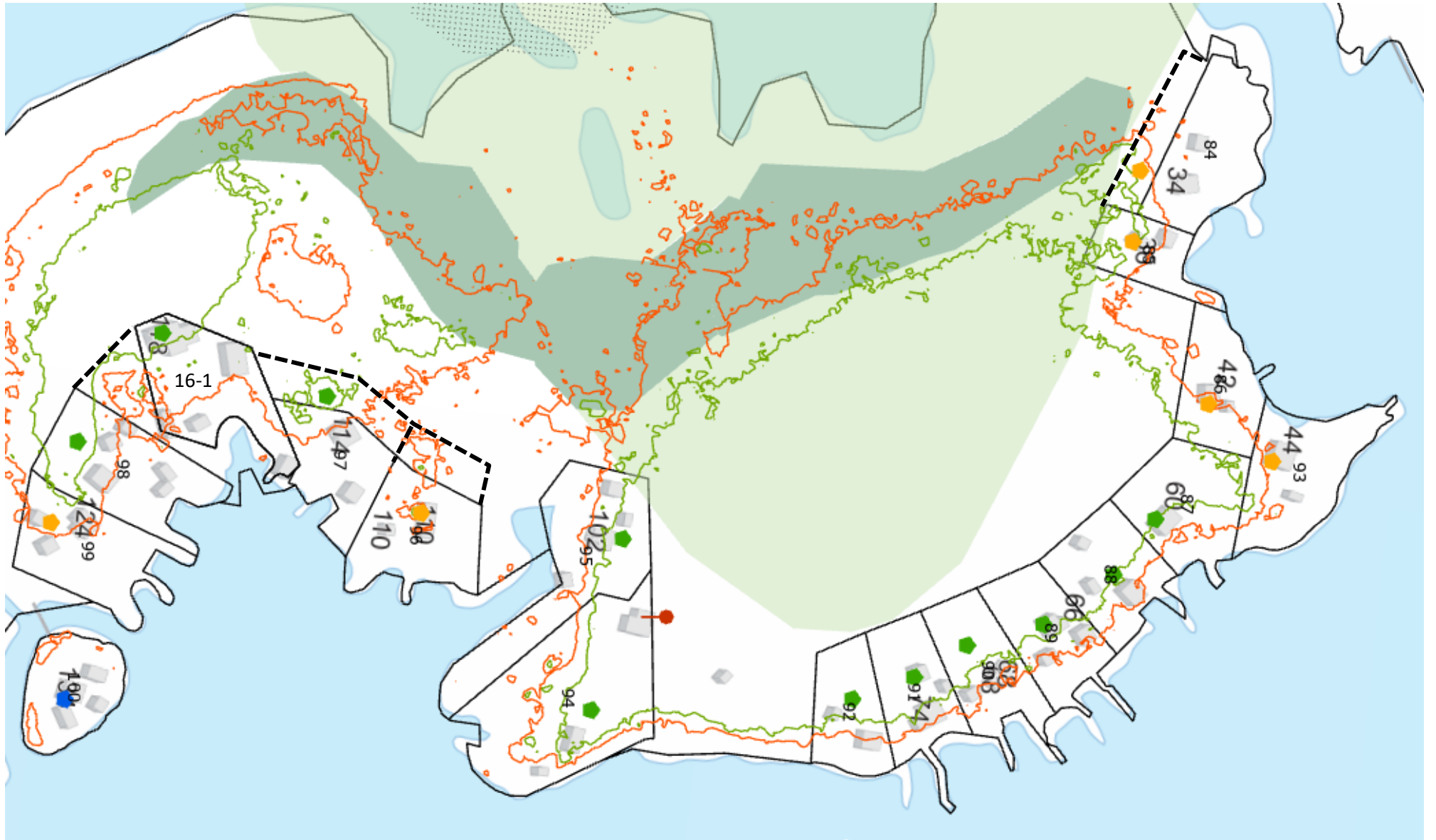


# ARVEKARIIN KIINNI KASVANUT KARI



nro	A m <sup>2</sup>	k-m <sup>2</sup>	kpl	määr.?	k-m <sup>2</sup>
82	2676	95	2	RA3	50
83	3602	112	2	RA3	50





nro	A m <sup>2</sup>	k-m <sup>2</sup>	kpl	määr.?	k-m <sup>2</sup>
84	<b>3000</b>	74	2	RA2	80
85	1016	51	2	RA2	51
86	1443	51	2	RA2	72
93	1986	68	2	RA2	80
87	1853	60	1	RA1	93

nro	A m <sup>2</sup>	k-m <sup>2</sup>	kpl	määr.?	k-m <sup>2</sup>
88	1631	77	2	RA1	82
89	1574	99	4	RA1	79
90	1580	72	2	RA1	79
91	1452	105	3	RA1	73
92	1289	67	2	RA1	64

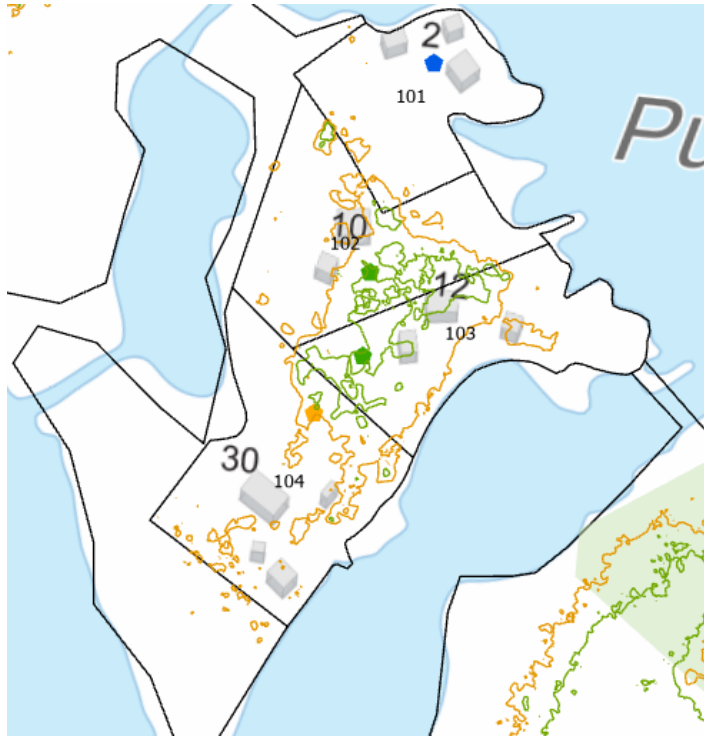




nro	A m <sup>2</sup>	k-m <sup>2</sup>	kpl	määr.?	k-m <sup>2</sup>
98	2214	92	3	RA1	100
99	1936	81	4	RA2	80

nro	A m <sup>2</sup>	k-m <sup>2</sup>	kpl	määr.?	k-m <sup>2</sup>
94	3864	97	3	RA1+ sr	100
95	2714	125	4	RA1	100
96	<b>2000</b>	82	2	RA2	80
97	<b>2000</b>	89	2	RA1	72
16-1	1900	197	4	RA1	100

PUTKIKARI

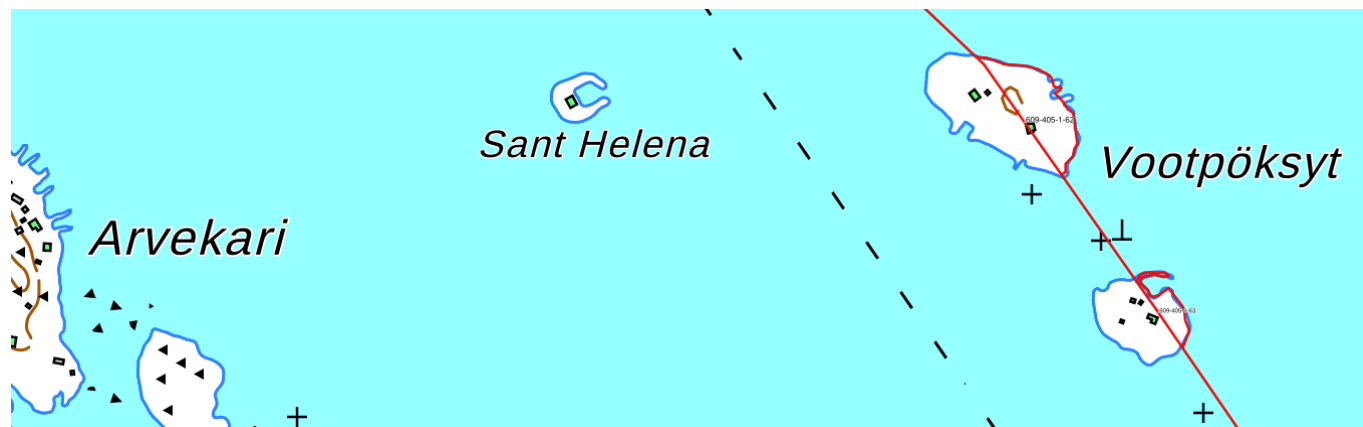


nro	A m <sup>2</sup>	k-m <sup>2</sup>	kpl	määr.?	k-m <sup>2</sup>
100	1400	70	4	RA3	50
101	2249	93	3	RA3	50
102	3059	80	3	RA1	100
103	2697	86	3	RA1	100
104	3373	129	4	RA2	80



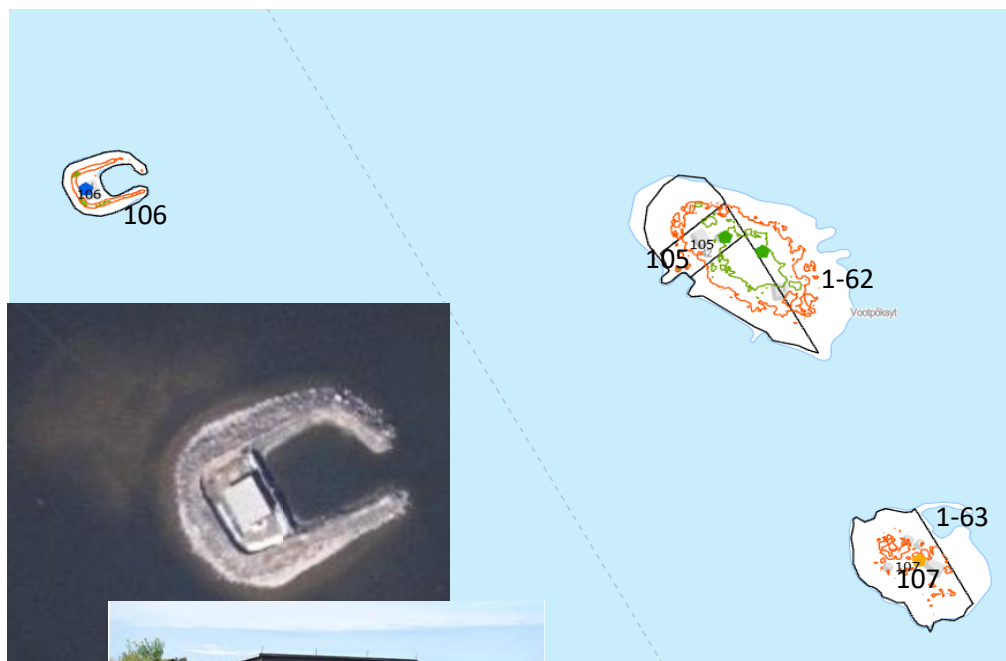
## SANT HELENA, VOOTPÖKSYT

– ei helikopterikuvia – ©MLL 2023 Paikkatietoikkuna



nro	A m <sup>2</sup>	k-m <sup>2</sup>	kpl	määr.?	k-m <sup>2</sup>
1-62	1730	67	1	RA1	87
1-63	?	0	0	?	0
105	1464	96	3	RA1	73
106	1545	87	1	RA3	50
107	5281	74	3	RA2	80

Loma-asunnon sijaan Sant Helena on pikemminkin kivistä rakennettu monumentti.



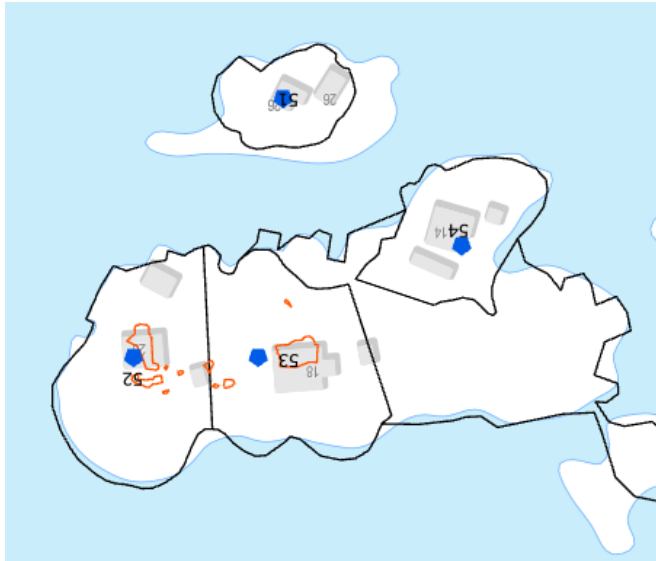
Vootpöksyissä Porin kaupungin kiinteistöraja kulkee entistä Ahlaisten kunnan rajaa pitkin. Saarten palstoja ja kiinteistöjä voidaan kehittää esim. yhdistämällä.

Osmo Vargelin rakensi oman saaren: <https://areena.yle.fi/1-71125969>  
[https://fi.wikipedia.org/wiki/Saint\\_Helena\\_\(Pori\)](https://fi.wikipedia.org/wiki/Saint_Helena_(Pori)) Kuva: Satakunnan kansa

MÄNTYKARI, SIIKAKARIT, PAAKARI, FOFÄNGI, HEINÄKARI, VÄÄRÄKARI, HIRVIKARI



## PAAKARIN POHJOINEN KARIALUE 7000m<sup>2</sup> + 1000m<sup>2</sup>



nro	A m <sup>2</sup>	k-m <sup>2</sup>	kpl	määr.?	k-m <sup>2</sup>
51	711	77	2	RA3	36
52	1836	114	2	RA3	50
53	1911	149	2	RA3	50
54	1176	161	3	RA3	50

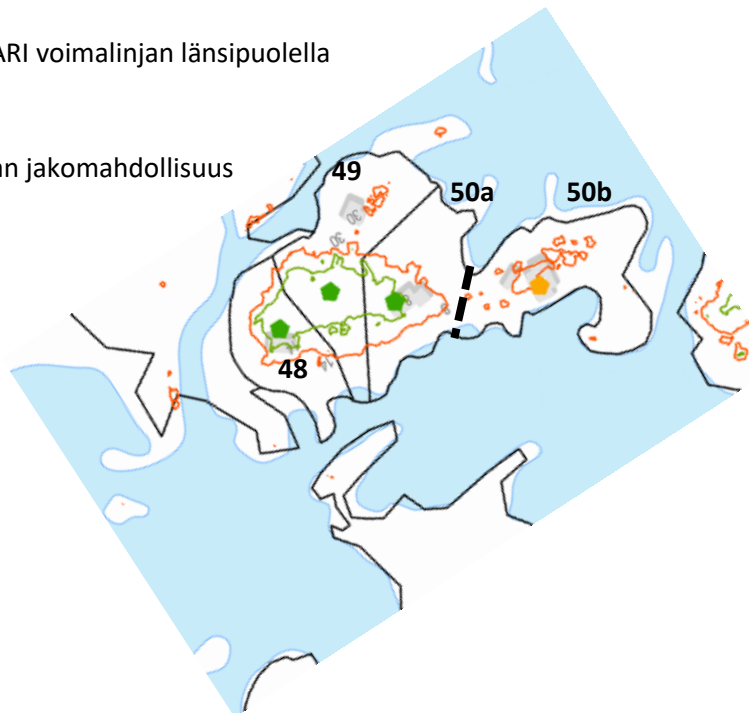


Alle 1,5m:n tason rakennuspaikkojen säilyttämistä puoltaa:

- Rakennettu vuonna 1960
- Punaisten mökkien omaleimainen kokonaisuus
- Paakarinen metsä pysäyttää tuulia
- Suojaisaa, erittäin matalaa, umpeen kasvavaa

# MÄNTYKARI voimalinjan länsipuolella

- palstan jakomahdollisuus



nro	A m <sup>2</sup>	k-m <sup>2</sup>	kpl	määr.?	k-m <sup>2</sup>
48	1728	85	2	RA1	86
49	2683	48	1	RA1	100
50a	2536	104	2	RA1	100
50b	2400	120	2	RA2	80



SIKAKARIT 7000m<sup>2</sup>, 2000m<sup>2</sup>



PAAKARIN KOILLISKULMA, ETELÄRANTA, KAAKKOISKÄRKI JA KOILLISKÄRKI



PAAKARIN koilliskulma



PAAKARIN eteläpuolen kaakkoiskulma



nro	A m <sup>2</sup>	k-m <sup>2</sup>	kpl	määr.?	k-m <sup>2</sup>
39	1546	56	1	RA1	77
40	1601	52	3	RA1	80
41	1457	38	1	RA1	73
42	1688	80	2	RA1	84
43	1076	54	2	RA3	50
44	1300	38	1	RA3	50

PAAKARIEN eteläranta

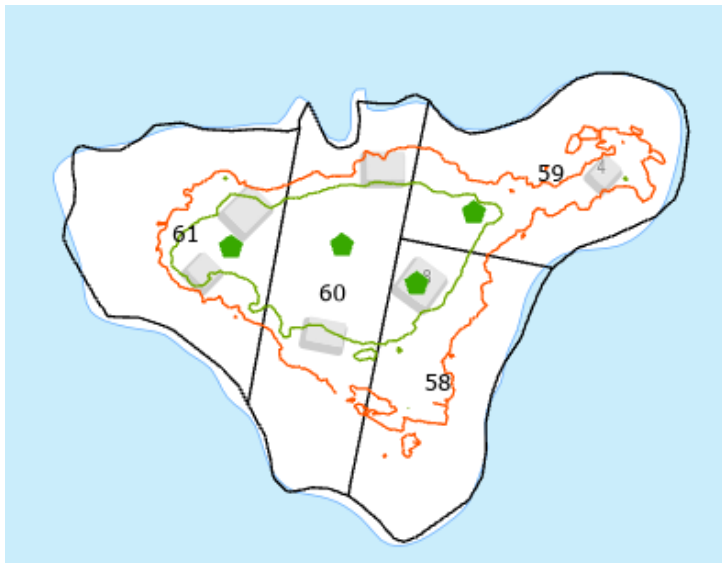


PAAKARIN lounaiskulma





# FOFÄNGI



nro	A m <sup>2</sup>	k-m <sup>2</sup>	kpl	määr.?	k-m <sup>2</sup>
58	1482	54	1	RA1	74
59	1592	21	1	RA1	80
60	1775	78	3	RA1	89
61	1716	51	2	RA1	86



VÄÄRÄKARI

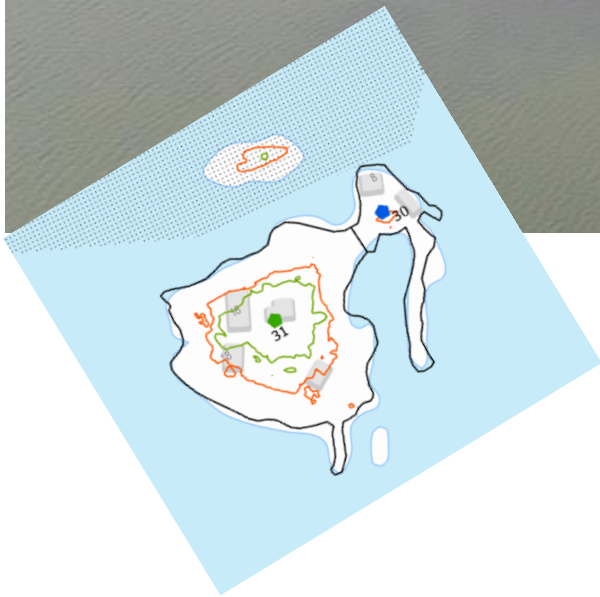
- Palstojen 33, 34 ja 35 rajoja voidaan tarkastella uudelleen esim. palstan 33 korkeusaseman parantamiseksi.
- Saaren keskellä olevassa kolmiossa on paikallistiedon mukaan kansalaissodan aikaisia ampumahautoja.
- Palstan 35 rantautumispaikan parantamiseksi sille on osoitettu laajentumismahdollisuus.



nro	A m <sup>2</sup>	k-m <sup>2</sup>	kpl	määr.?	k-m <sup>2</sup>
32	1985	114	3	RA1	99
33	1930	91	3	RA1	97
34	1748	45	1	RA1	87
35	3426	106	4	RA4 sr2	106
36	1627	0	0	V	0
37	3054	105	2	RA1	100
38	1532	50	1	RA1	77

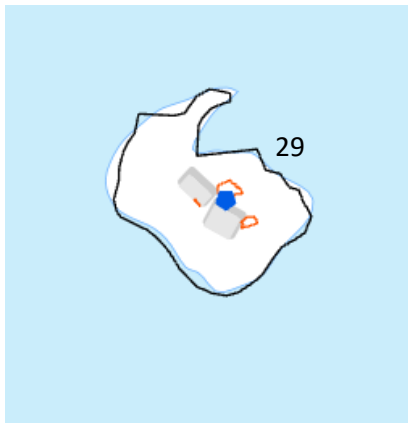


HIRVIKARI 4500m2



nro	A m <sup>2</sup>	k-m <sup>2</sup>	kpl	määr.?	k-m <sup>2</sup>
30	670	36	2	RA3	34
31	3298	110	4	RA1	100

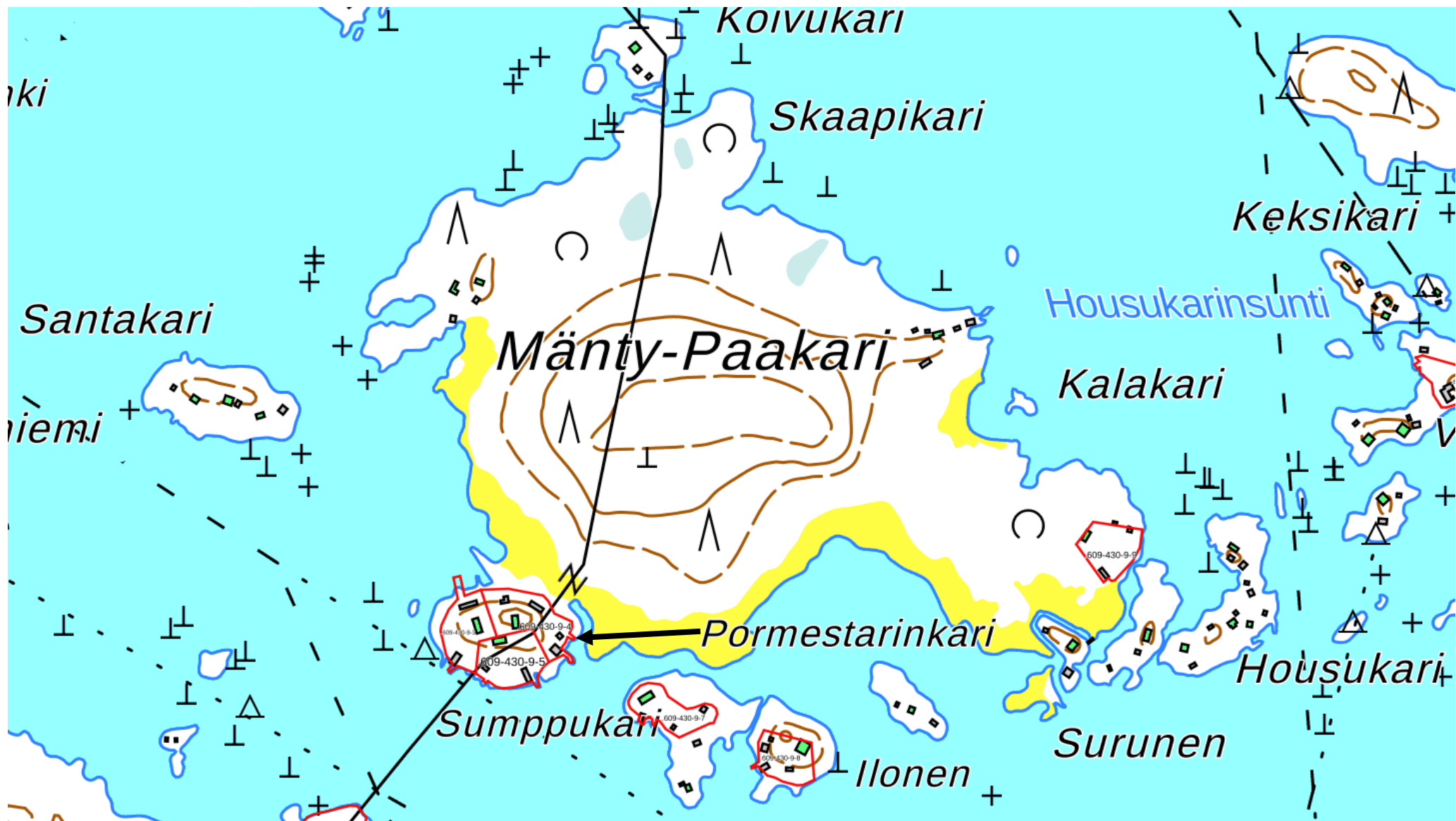
HEINÄKARI 1300m<sup>2</sup> – osa Paakaran ja Mänty-Paakaran väliin jäävää karialuetta



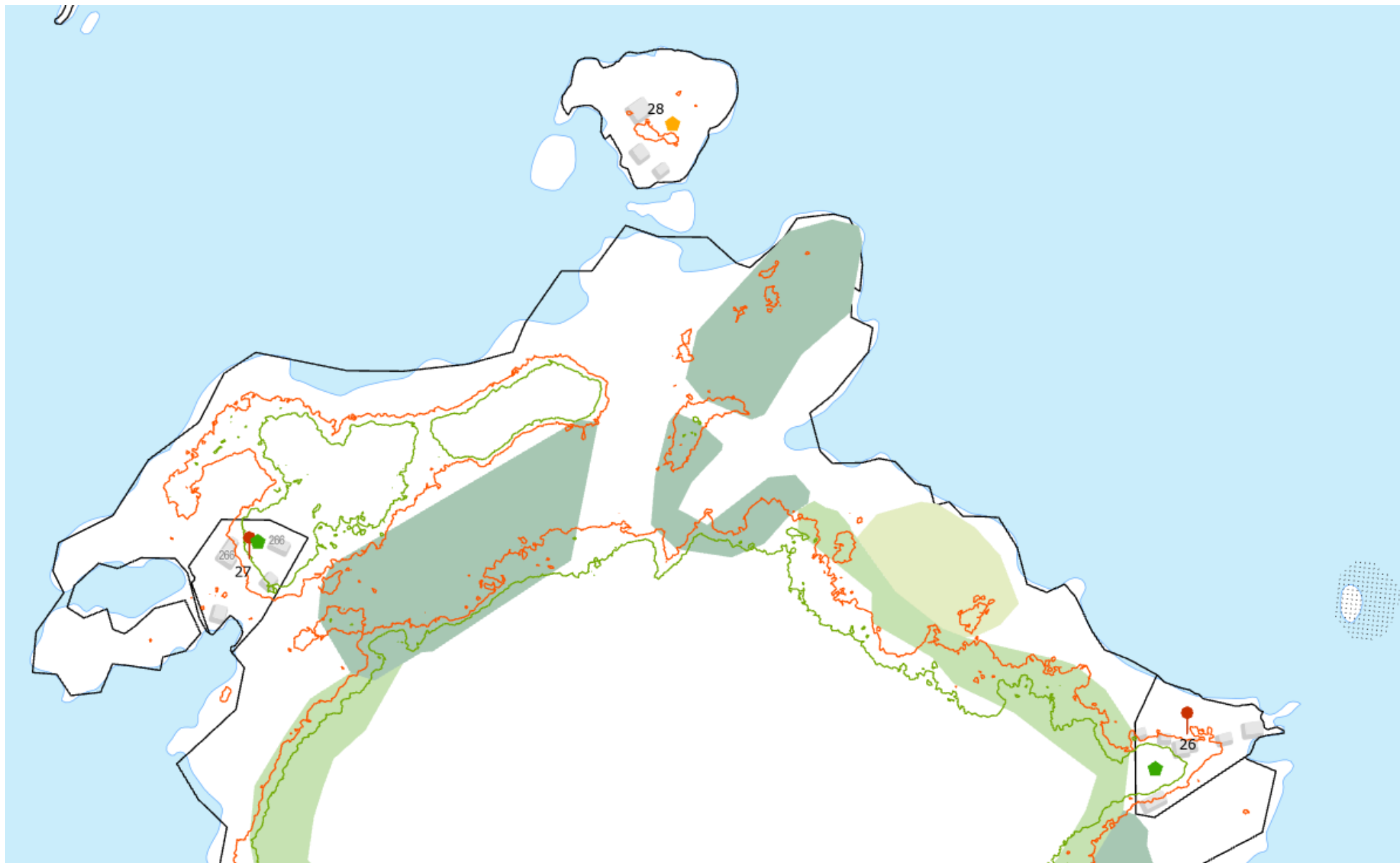
nro	A m <sup>2</sup>	k-m <sup>2</sup>	kpl	määr.?	k-m <sup>2</sup>
29	1275	70	2	RA3	50



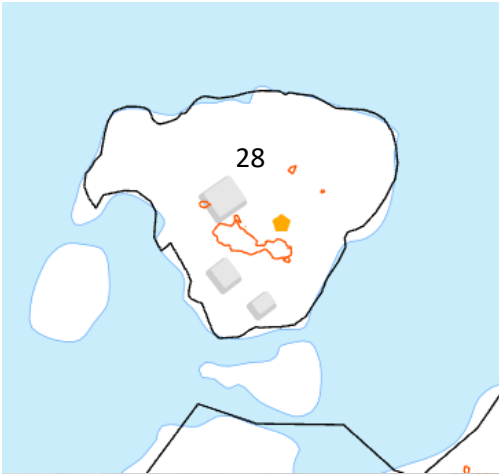
KOIVUKARI, MÄNTY-PAAKARI, SANTAKARI, PORMESTARINKARI, SUMPPUKARI, ILONEN, SURUNEN, HOUSUKARI



KOIVUKARI, MÄNTY-PAAKARI:n itäranta ja länsiranta



KOIVUKARI 4000m<sup>2</sup>



nro	A m <sup>2</sup>	k-m <sup>2</sup>	kpl	määr.?	k-m <sup>2</sup>
28	3816	106	3	RA2	80

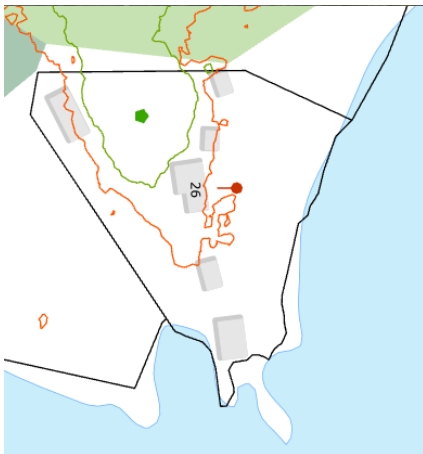
Alle 1,5m:n tason rakennuspaikan säilyttämistä puoltaa:

- matalaa rannikkoa, saaren keskusta kohoaa yli 1,5m
- suojaisa sijainti Mänty-Paakarın kyljessä
- saari kasvamassa kiinni Mänty-Paakariin





MÄNTY-PAAKARIN itärannan kalastajatila, suojelukohde



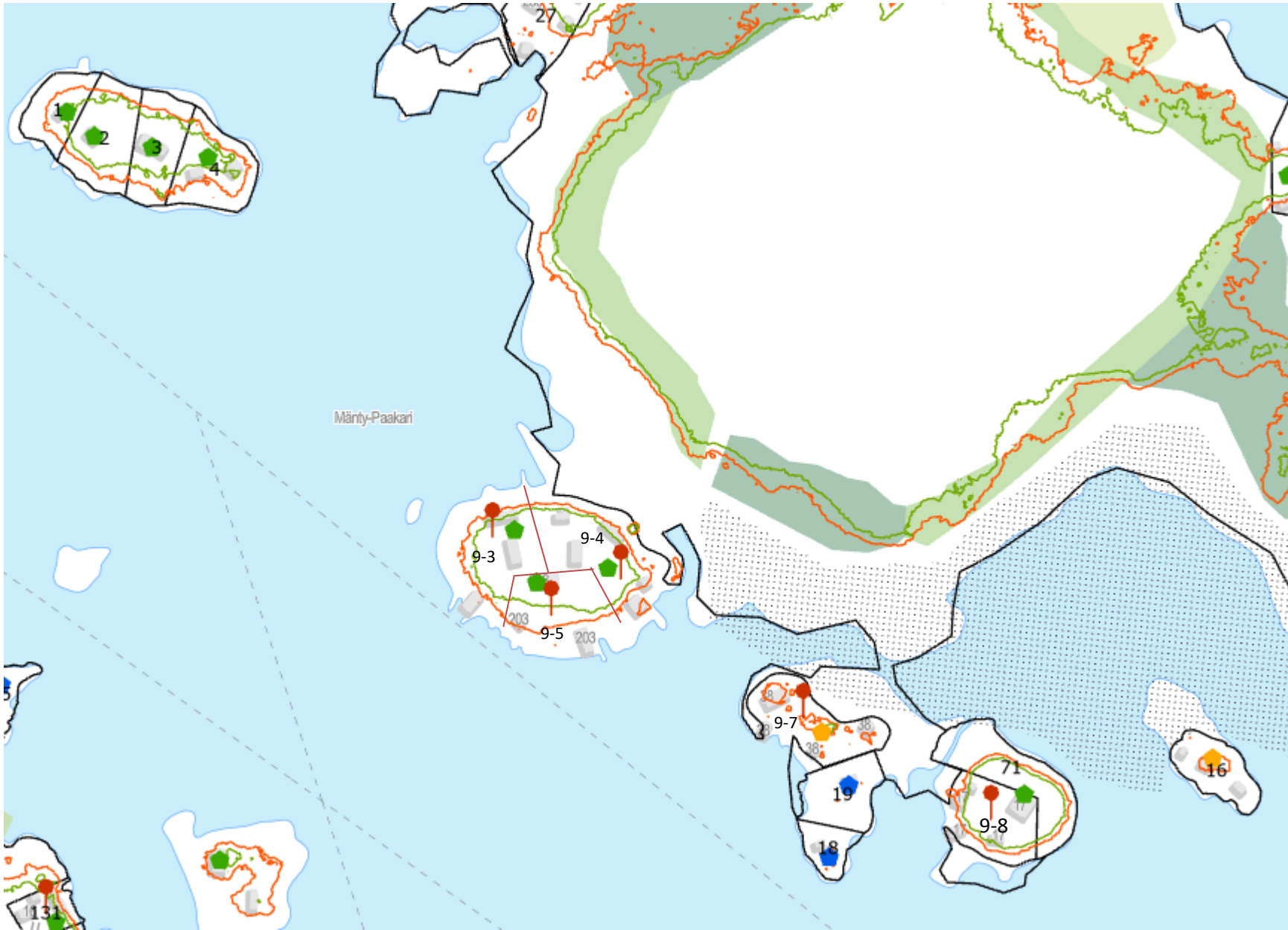
nro	A m <sup>2</sup>	k-m <sup>2</sup>	kpl	määr.?	k-m <sup>2</sup>
26	2827	182	6	RA4 sr2	182

MÄNTY-PAAKARIN luoteisnurkan kalastajatila, suojelukohde



nro	A m <sup>2</sup>	k-m <sup>2</sup>	kpl	määr.?	k-m <sup>2</sup>
27	2222	135	4	RA4 sr1	135

SANTAKARI, MÄNTY-PAAKARIN PORMESTARINKARI, SUMPPUKARI, ILONEN,;

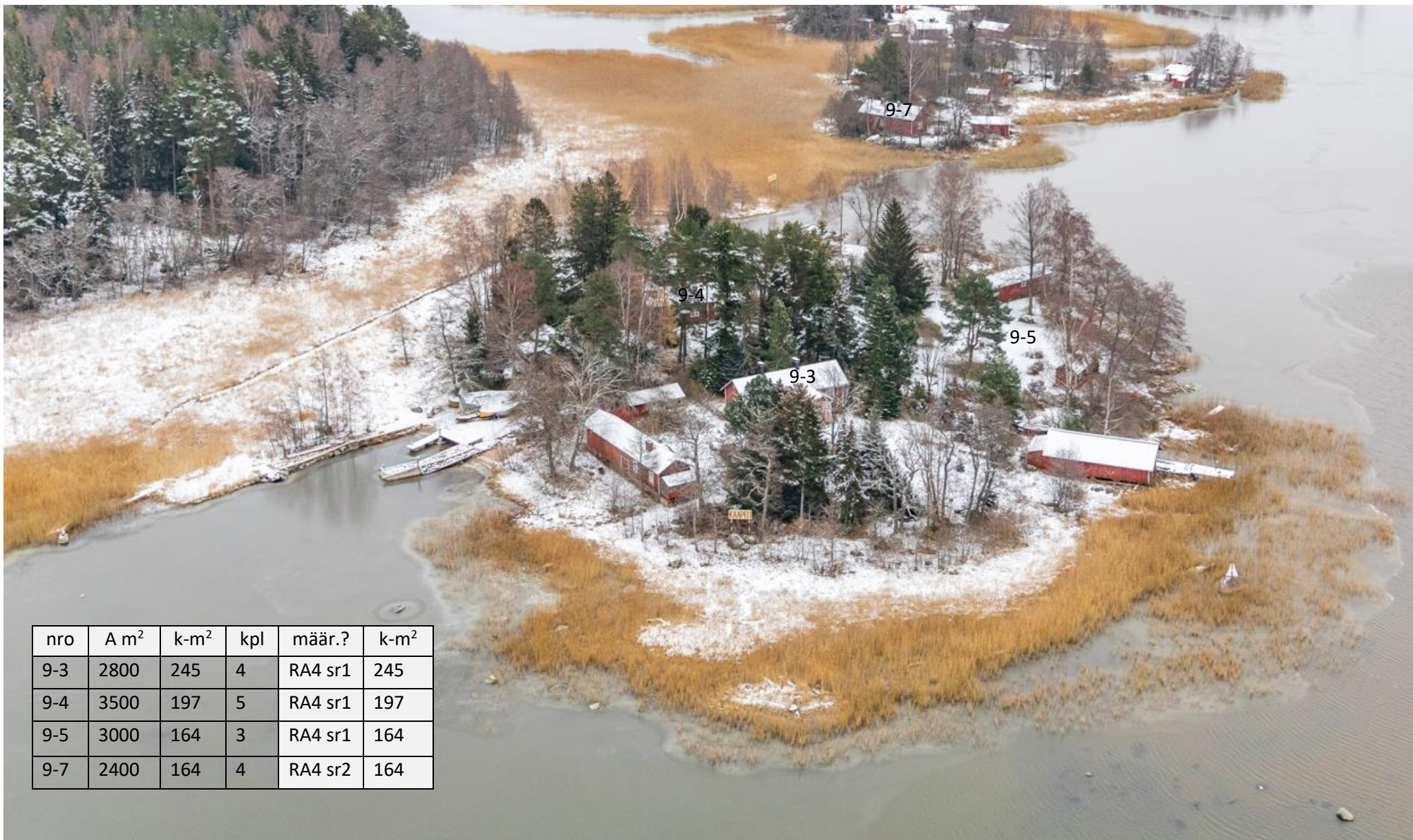




nro	A m <sup>2</sup>	k-m <sup>2</sup>	kpl	määr.?	k-m <sup>2</sup>
1	1430	67	3	RA1	72
2	2414	62	2	RA1	100
3	1977	98	4	RA1	99
4	2249	72	3	RA1	100

Santakari voi joutua satamassa laajenevan kemianteollisuuden yli 500m:n suojavyöhykkeelle. Tällöin saari muuttuisi EV-alueeksi. Suunnittelu on kesken.

MÄNTY-PAAKARIn Pormestarinkarin kalastajatilat ovat alkuperäisessä asussa säilynyt kulttuurihistoriallisesti arvokas kokonaisuus – huom. valtavat talousrakennukset ovat yli puolet rakennusten kerrosalasta



nro	A m <sup>2</sup>	k-m <sup>2</sup>	kpl	määr.?	k-m <sup>2</sup>
9-3	2800	245	4	RA4 sr1	245
9-4	3500	197	5	RA4 sr1	197
9-5	3000	164	3	RA4 sr1	164
9-7	2400	164	4	RA4 sr2	164

MÄNTY-PAAKARIN PORMESTARINKARIN kalastajatilat



SUMPPUKARI JA ILONEN



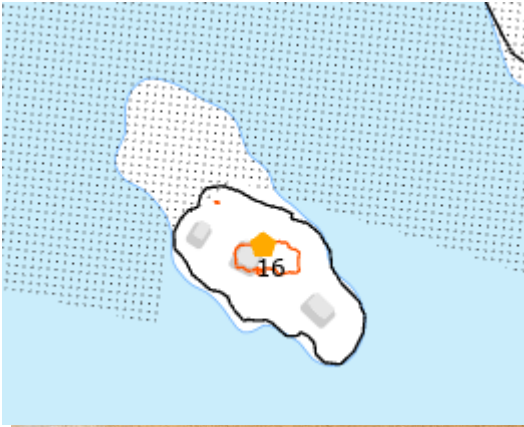
nro	A m <sup>2</sup>	k-m <sup>2</sup>	kpl	määr.?	k-m <sup>2</sup>
19	1781	43	2	RA3	50
18	837	63	3	RA3	42
9-8	2300	215	5	RA4 sr2	215
71	2810	0	0	V	0





SURUNEN 2800m2

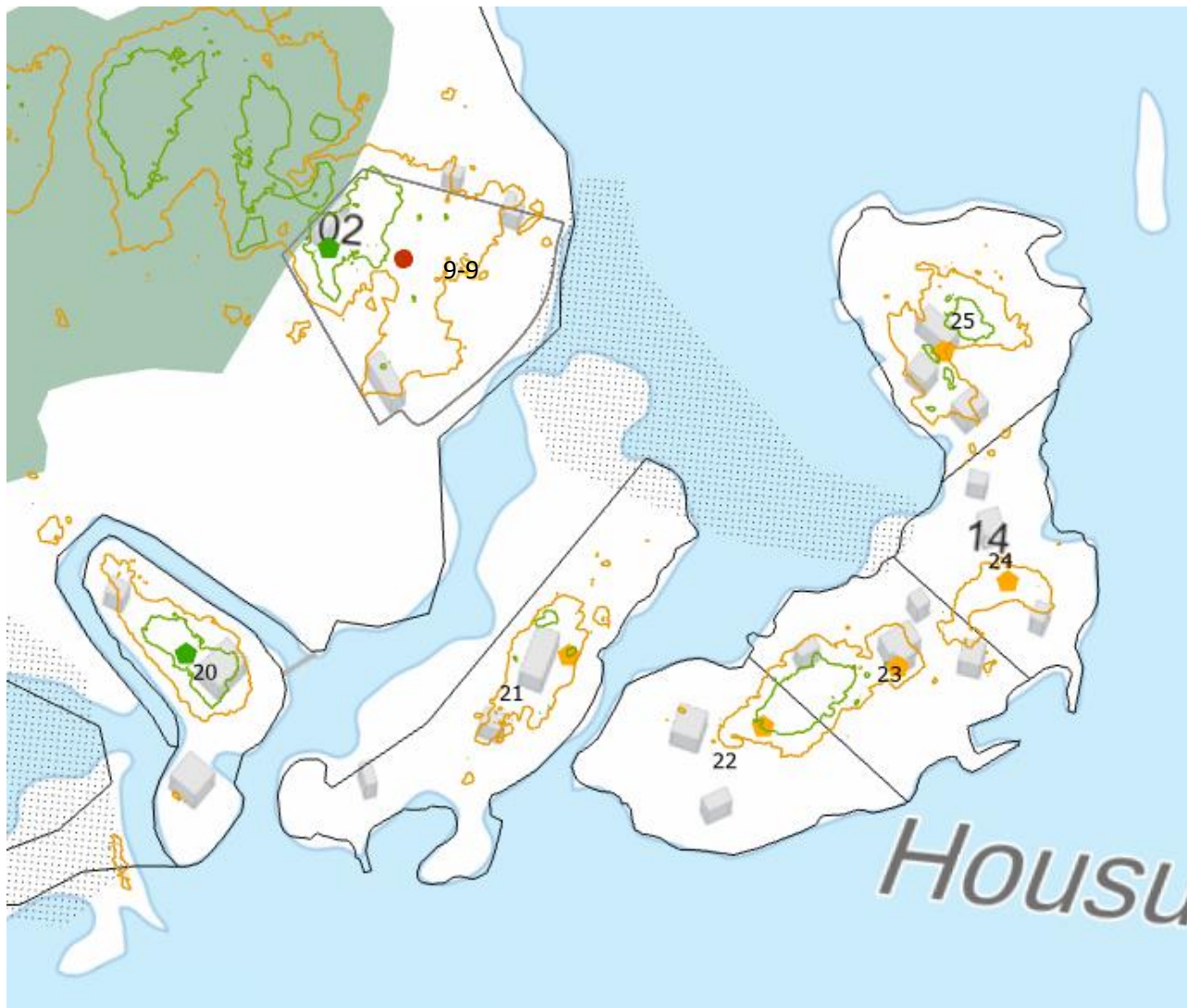
nro	A m <sup>2</sup>	k-m <sup>2</sup>	kpl	määr.?	k-m <sup>2</sup>
16	1571	73	3	RA2	79



Alle 1,5m:n tason, rakennuspaikan säilyttämistä puoltaa:

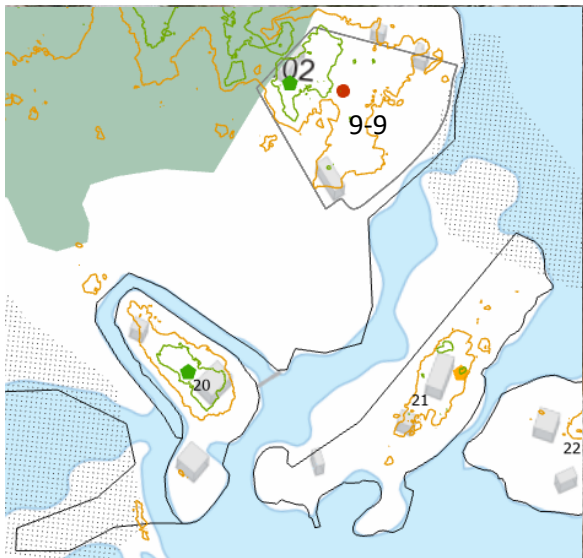
- osa Mänty-Paakarin edustan saarille kehittynyttä mökkikokonaisuutta
- erittäin suojaisa sijainti Mänty-Paakarin umpeen kasvavassa lahdessa
- saaren keskellä 100m2 yli 1,5, jolla talo

MÄNTY-PAAKARIN kaakkoisranta, "MANSIKKAKARI" 2000m<sup>2</sup>, HOUSUKARI 5000m<sup>2</sup> + 9000m<sup>2</sup>



nro	A m <sup>2</sup>	k-m <sup>2</sup>	kpl	määr.?	k-m <sup>2</sup>
9-9	2500	114	3	RA4 sr1	114
20	1770	124	6	RA1	89
21	2958	96	3	RA2	80
22	2265	74	2	RA2	80
23	2072	86	4	RA2	80
24	1758	34	2	RA2	80
25	2424	75	3	RA2	80

"MANSIKKAKARI" 2000m2 ja HOUSUKARI1 5000m2 – kasvamassa kiinni Mänty-Paakariin



nro	A m <sup>2</sup>	k-m <sup>2</sup>	kpl	määr.?	k-m <sup>2</sup>
9-9	2500	114	3	RA4 sr1	114
20	1770	124	6	RA1	89
21	2958	96	3	RA2	80

HOUSUKARI 9000m<sup>2</sup> – osa Mänty-Paakarinen edustan ”mökkinauhaa”



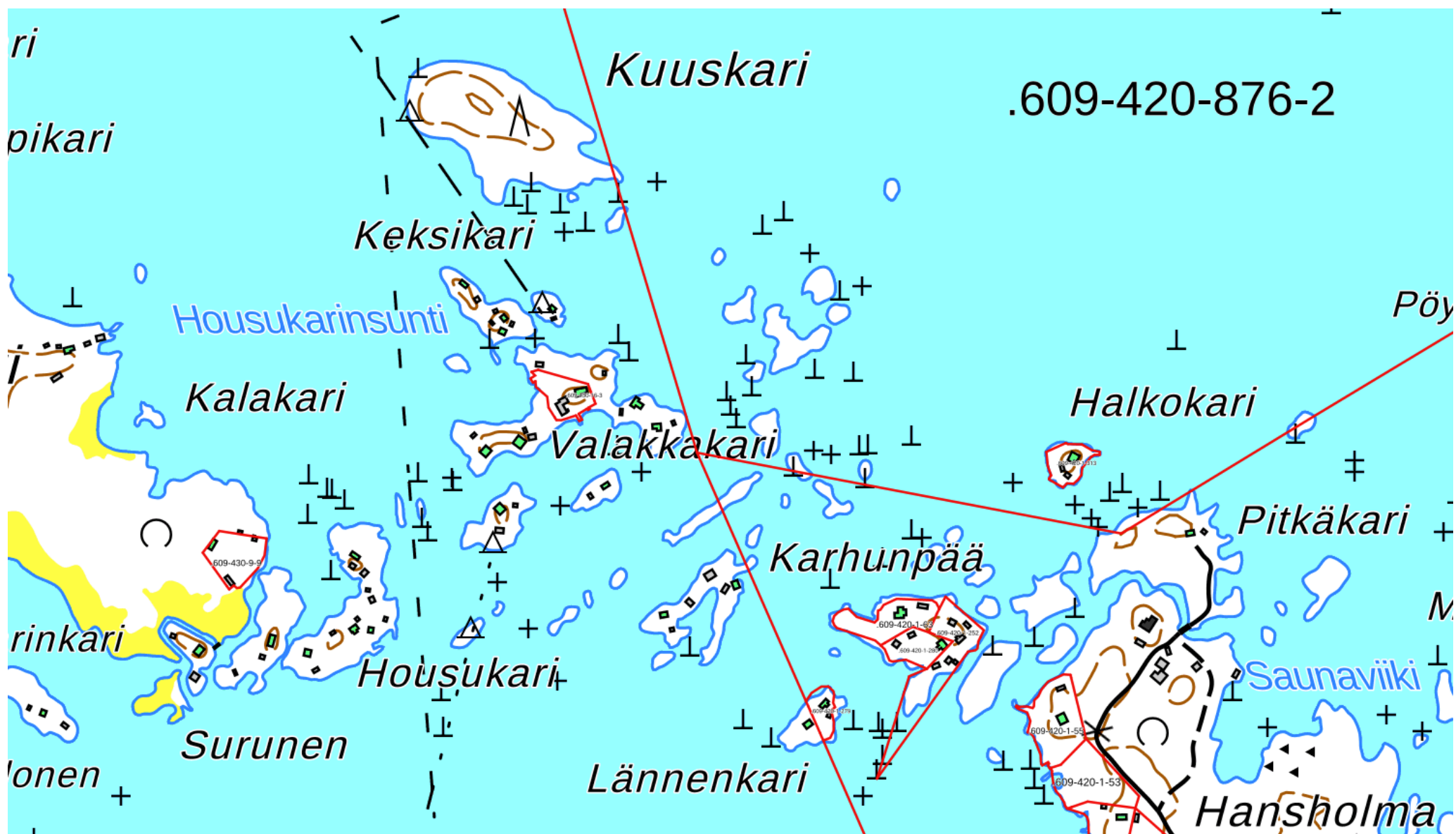
nro	A m <sup>2</sup>	k-m <sup>2</sup>	kpl	määr.?	k-m <sup>2</sup>
22	2265	74	2	RA2	80
23	2072	86	4	RA2	80
24	1758	34	2	RA2	80
25	2424	75	3	RA2	80

HOUSUKARI JA "MANSIKKAKARI" pohjoisen suunnasta





KEKSIKARI, VALAKKAKARIN KARIAALUE, LÄNNENKARI



KEKSIKARI 3500m<sup>2</sup> + 800m<sup>2</sup>, VALAKKAKARI 13000m<sup>2</sup>+1200m<sup>2</sup>+2800m<sup>2</sup>, NIMETON KARI 4500m<sup>2</sup>, LÄNNENKARI 2500m<sup>2</sup>



nro	A m <sup>2</sup>	k-m <sup>2</sup>	kpl	määr.?	k-m <sup>2</sup>
62	1323	62	4	RA2	66
63	1941	85	3	RA2	80
64	807	28	2	RA3	40
65	2784	33	1	RA2	80
16-3	2000	282	3	RA2	80
66a	1716	111	3	RA2	80
66b	1716	100	2	RA2	80
67	919	92	2	RA3	46
68	1510	75	3	RA3	50
69	1103	72	3	RA3	50
70	2125	111	4	RA2	80
72	1153	47	2	RA3	50
73	1276	62	2	RA3	50
74	979	81	3	RA3	49
75	1168	77	2	RA2	58
1-279	1060	44	2	RA2	53

Kohteille ei ole annettu ollenkaan RA1 määrystä, koska karit ovat kapeita.



KEKSIKARI, VALAKKAKARI, taustalla Kuuskari



nro	A m <sup>2</sup>	k-m <sup>2</sup>	kpl	määr.?	k-m <sup>2</sup>
62	1323	62	4	RA2	66
63	1941	85	3	RA2	80
64	807	28	2	RA3	40
65	2784	33	1	RA2	80
16-3	2000	282	3	RA2	80
66a	1716	111	3	RA2	80
66b	1716	100	2	RA2	80
67	919	92	2	RA3	46
68	1510	75	3	RA3	50
69	1103	72	3	RA3	50
70	2125	111	4	RA2	80



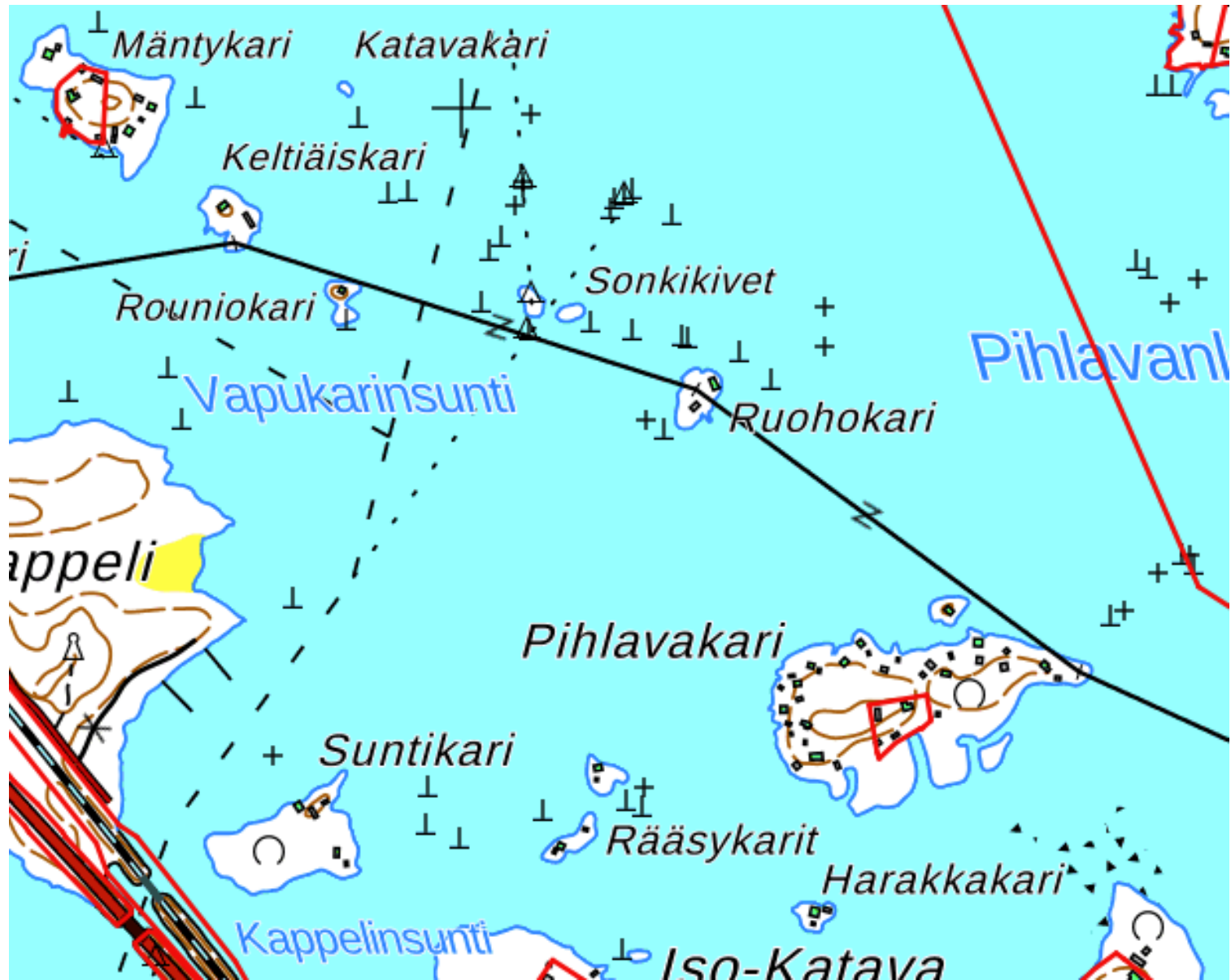


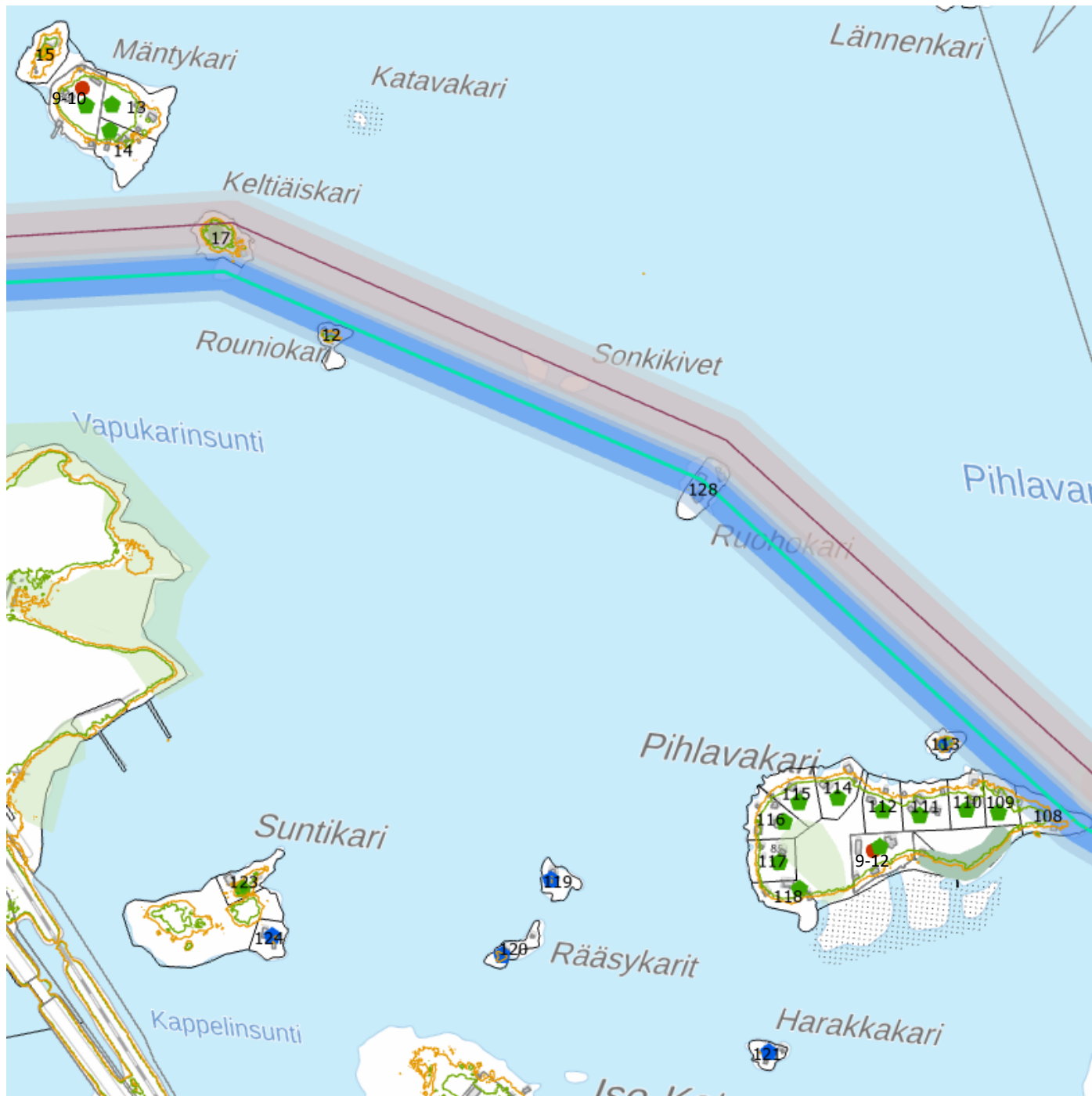
VALAKKAKARIN KARIALUEEN NIMETON KARI



nro	A m <sup>2</sup>	k-m <sup>2</sup>	kpl	määr.?	k-m <sup>2</sup>
72	1153	47	2	RA3	50
73	1276	62	2	RA3	50
74	979	81	3	RA3	49

MÄNTYKARI, KATAVAKARI, KELTIÄISKARI, ROUNIOKARI, RUOHOKARI, PIHLAVAKARI, HARAKKAKARI, RÄÄSYKARIT, SUNTIKARI



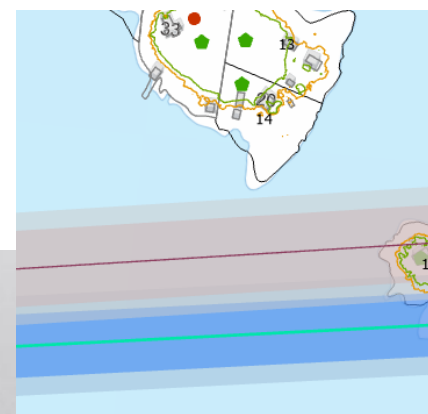


nro	A m <sup>2</sup>	k-m <sup>2</sup>	kpl	määr.?	k-m <sup>2</sup>
12	828	29	2	EV	0
13	2827	81	3	RA1	100
14	2158	106	4	RA1	100
15	1886	64	3	RA2	80
9-10	3000	161	1	RA4 sr2	161
17	1956	124	2	EV	0
128	1537	116	2	EV	0
119	915	26	1	RA3	46
120	831	62	3	RA3	42
121	1153	85	3	RA3	50
123	1344	120	3	RA1	100
124	1000	70	2	RA3	50

nro	A m <sup>2</sup>	k-m <sup>2</sup>	kpl	määr.?	k-m <sup>2</sup>
108	1988	78	3	EV	0
109	1400	68	2	RA1	70
110	1677	114	2	RA1	84
111	2039	138	5	RA1	100
112	1820	53	2	RA1	91
113	717	49	1	RA3	36
114	1875	96	3	RA1	94
115	1945	57	2	RA1	97
116	1792	129	4	RA1	90
117	1755	81	4	RA1	88
118	1618	108	3	RA1	81
9-12	2200	151	3	RA4 sr2	151

MÄNTYKARI JA KATAVAKARI

Mahdollisen toisen voimalinjan johtoaukea jää yli 15m:n päähän Mäntykarin kärjestä.



nro	A m <sup>2</sup>	k-m <sup>2</sup>	kpl	määr.?	k-m <sup>2</sup>
13	2827	81	3	RA1	100
14	2158	106	4	RA1	100
15	1886	64	3	RA2	80
9-10	3000	161	1	RA4 sr2	161

MÄNTYKARI JA KATAVAKARI luoteen suunnasta





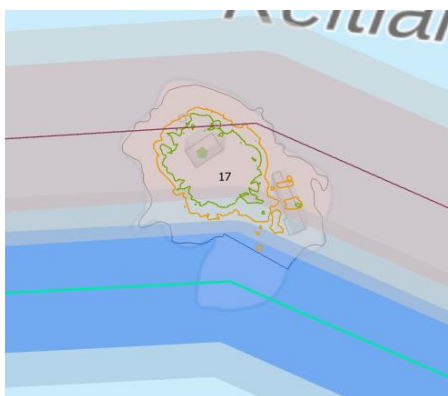
## KELTIÄISKARI

Nykyisen voimalinjan 35 m:n johtoaukea ei ulotu nykyisten rakennusten päälle. Rakennusten käyttöoikeutta ei ole lunastettu.



Toinen voimalinja kulkisi saaren yli.

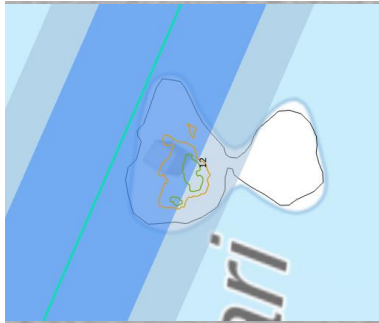
Lopullinen kaavamerkintä riippuu toisen voimalinjan yva-prosessin tuloksesta.



nro	A m <sup>2</sup>	k-m <sup>2</sup>	kpl	määr.?	k-m <sup>2</sup>
17	1956	124	2	EV	0

# ROUNIOKARI

Nykyisen voimalinjan johtoaukea > EV. Käyttöoikeus on lunastettu 1987.



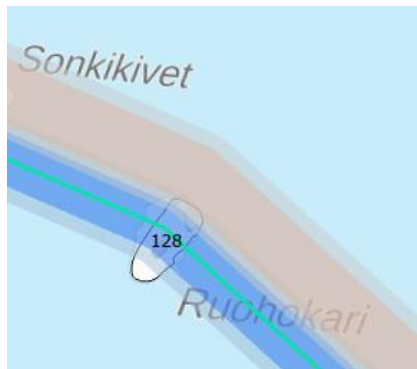
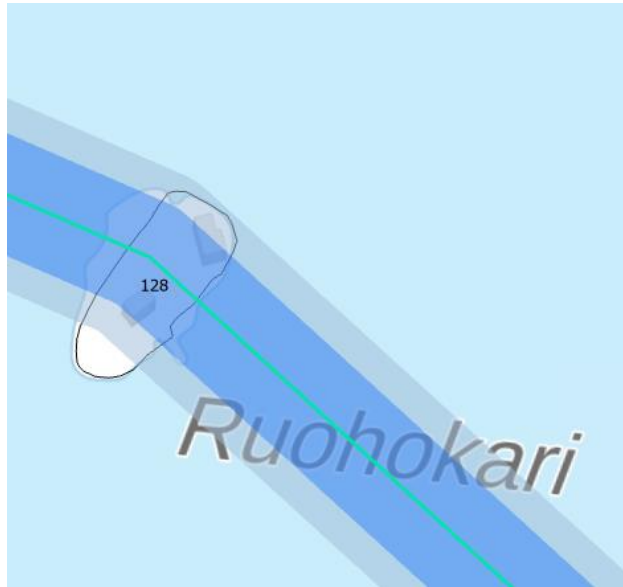
nro	A m <sup>2</sup>	k-m <sup>2</sup>	kpl	määr.?	k-m <sup>2</sup>
12	828	29	2	EV	0



## RUOHOKARI

Nykyisen voimalinjan johtoaukea > EV.

Käyttöoikeus on lunastettu 1987.



nro	A m <sup>2</sup>	k-m <sup>2</sup>	kpl	määr.?	k-m <sup>2</sup>
128	1537	116	2	EV	0

## PIHLAVAKARI

Nykyisen voimalinjan johtoaukea (> EV) koskee kokonaan rakennuspaikkaa 108 (käyttöoikeus on lunastettu 1987) ja osittain rakennuspaikkoja 109 ja 113. Rakennuspaikkojen 109 ja 103 säilyminen on perusteltua, koska johtoaukea ei osu rakennusten päälle, ja käyttöoikeuden lunastus vie 40m<sup>2</sup> ja 70 m<sup>2</sup> siivut rakennuspaikoista. Rakennuspaikalle 108 on vaikeaa osoittaa Pihlavakarin eteläpuolelta lisää maa-aluetta, koska alueella on metsälain rehevä lehto ja linnustollisesti arvokas ruovikko. Etelärannalla on kaupungin vuokraama laituri. Mahdollinen toinen voimalinja ei lisäisi alueen rakennuspaikoilla rakennusrajoitusaluetta, koska tulisi nykyisen linjan koillispuolelle.





nro	A m <sup>2</sup>	k-m <sup>2</sup>	kpl	määr.?	k-m <sup>2</sup>
108	1988	78	3	EV	0
109	1400	68	2	RA1	70
110	1677	114	2	RA1	84
111	2039	138	5	RA1	100
112	1820	53	2	RA1	91
113	717	49	1	RA3	36

nro	A m <sup>2</sup>	k-m <sup>2</sup>	kpl	määr.?	k-m <sup>2</sup>
114	1875	96	3	RA1	94
115	1945	57	2	RA1	97
116	1792	129	4	RA1	90
117	1755	81	4	RA1	88
118	1618	108	3	RA1	81
9-12	2200	151	3	RA4 sr2	151

c

HARAKKAKARI 800m<sup>2</sup>, rv. 1963



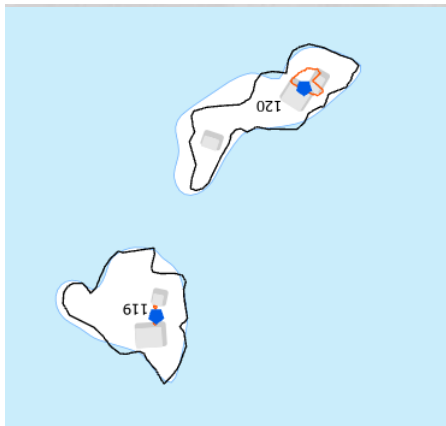
nro	A m <sup>2</sup>	k-m <sup>2</sup>	kpl	määr.?	k-m <sup>2</sup>
121	1153	85	3	RA3	50

Alle 1,5m:n tason rakennuspaikan säilyttämistä puoltaa:

- osa punaisten mökkien saaristoa vuodelta 1963
- suojaisa sijainti 200m:n päässä rannikosta



RÄÄSYKARIT 700m<sup>2</sup>, 1000m<sup>2</sup>



nro	A m <sup>2</sup>	k-m <sup>2</sup>	kpl	määr.?	k-m <sup>2</sup>
119	915	26	1	RA3	46
120	831	62	3	RA3	42

Alle 1,5m:n tason, pienten ja erittäin kapeiden (20m) rakennuspaikkojen säilyttämistä puoltaa:

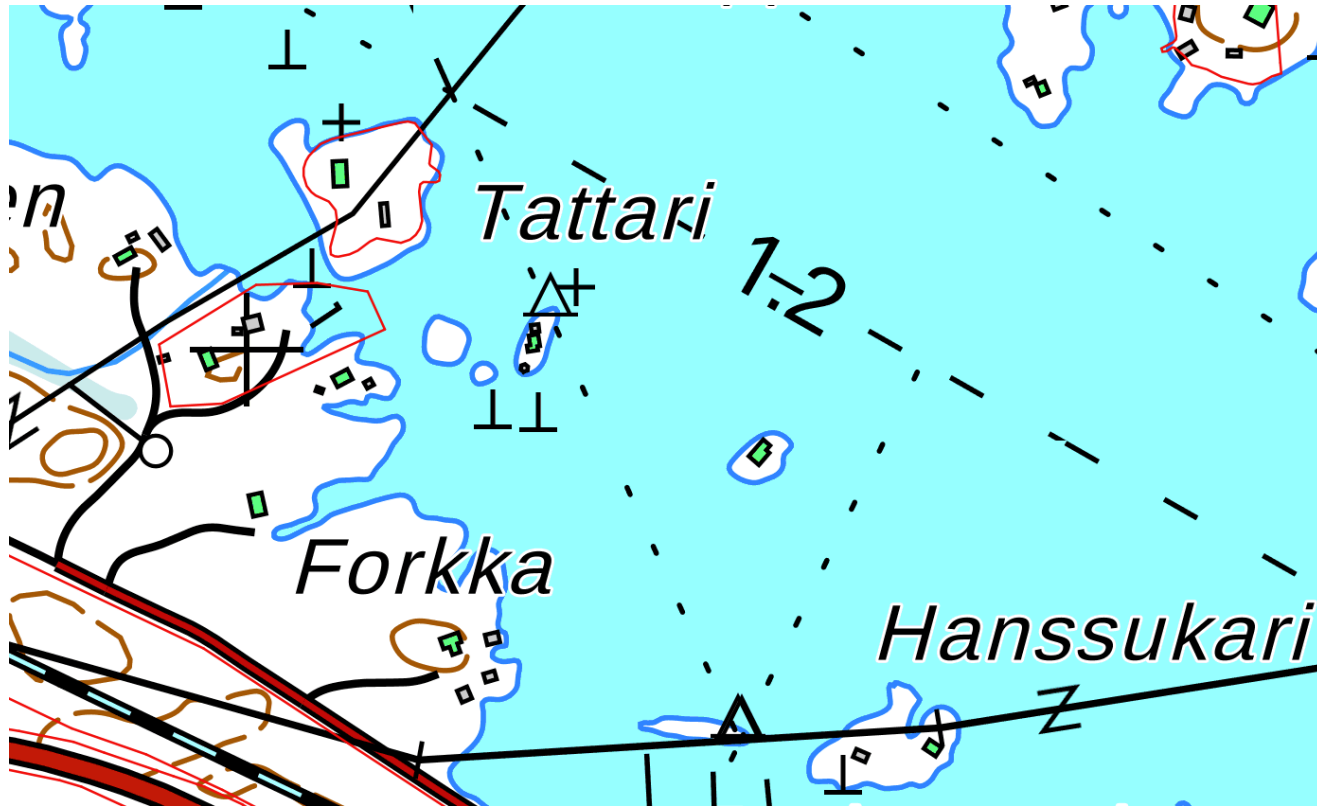
- laajenevaa karialuetta
- suojaisa sijainti lähellä rannikkoa: 70m Iso-Katavaan

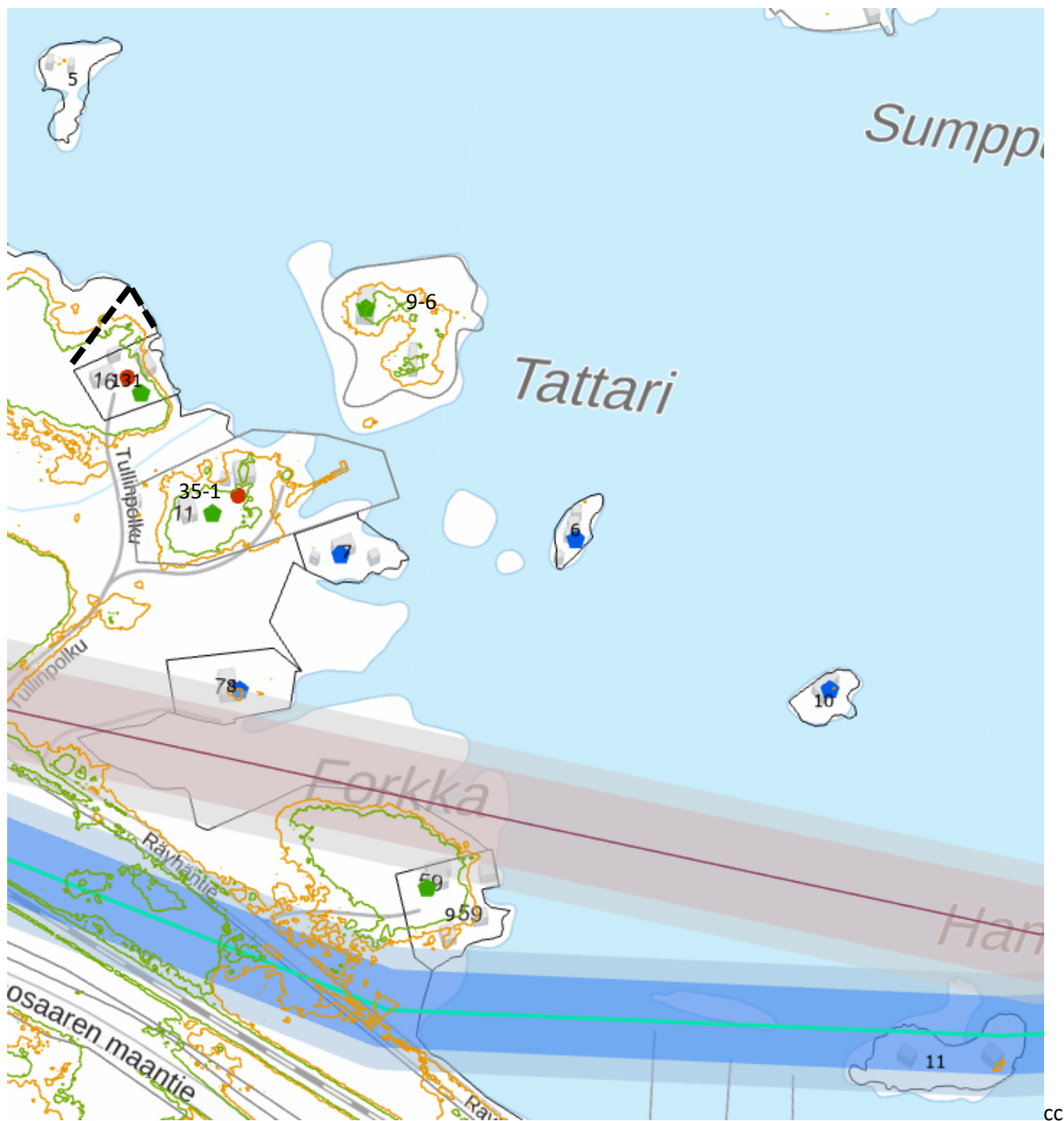
SUNTIKARI





RÄYHÄ, TATTARI, FORKKA, HANSSUKARI





nro	A m <sup>2</sup>	k-m <sup>2</sup>	kpl	määr.?	k-m <sup>2</sup>
5	763	16	2	EV	0
6	386	57	3	RA3	19
7	995	59	3	RA3	50
8	1518	69	1	RA3	50
9	1702	128	4	RA1	85
10	493	57	1	RA3	25
11	1711	40	2	EV	0
131	982 1400	92	3	RA4 sr2	92
35-1	3730	146	3	RA4 sr1	146
9-6	3300	125	3	RA1	100

Palsta 5 on poistettu, koska sillä ei ole merkittävää rakennusta ja se on lähimpänä kemianteollisuuden satamaa.

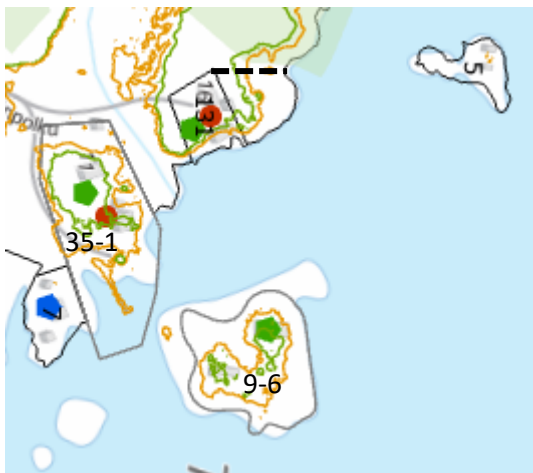
Palsta 131 jäisi T-kem teollisuuden yli 300m:n suoja-alueelle, mutta palstan säilytystä puoltaa rakennusten kulttuurihistoriallinen arvo. Sataman aidalta lasketuksi suuronnettomuusriskin suojaetäisyydeksi ehdotetaan kaavassa 200m.

Muita toiveita:

Palstaa 131 on laajennettu paremman venepaikan saamiseksi + n. 400m<sup>2</sup>

Palstojen 8 ja 9 reunat ovat jäämässä 2. voimalinjan johtoauealle. Vanhat rakennukset voivat sijaita voimalinjan reunavyöhykkeellä. – voimalinjan yva-prosessi on kesken.

RÄYHÄ, TATTARI 5000m2, nimetön kari 800m2



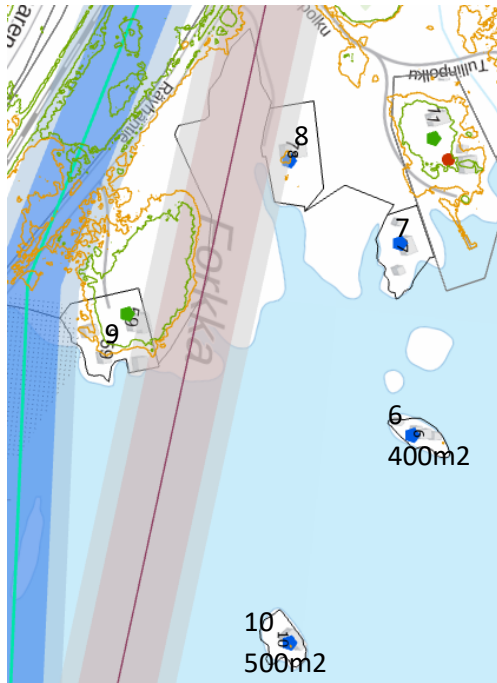
nro	A m <sup>2</sup>	k-m <sup>2</sup>	kpl	määr.?	k-m <sup>2</sup>
5	763	16	2	EV	0
131	982> 1400	92	3	RA4 sr2	92
35-1	3730	146	3	RA4 sr1	146
9-6	3300	125	3	RA1	100

cc



## FORKKA JA SEN EDUSTAN KARIT

Nykyinen 400 kV:n voimajohtolinjan (sininen) suoja-alue leikkaa palstaa 9, mutta se voidaan säilyttää rakennuspaikkana, rakennuksia ei sijoitu johtoukealle. Toisen voimajohtolinjan (punainen) johtoukea ei osu rakennuspaikkojen 8 ja 9 rakennusten päälle, joten niiden säilyminen on todennäköistä.



Toisen voimajohtolinjan lopullinen linja suunnitellaan yva-prosessissa.

nro	A m <sup>2</sup>	k-m <sup>2</sup>	kpl	määr.?	k-m <sup>2</sup>
6	386	57	3	RA3	19
7	995	59	3	RA3	50
8	1518	69	1	RA3	50
9	1702	128	4	RA1	85
10	493	57	1	RA3	25

Pikkukarit: 6 rv. 1968 ja 10 rv. 1960:

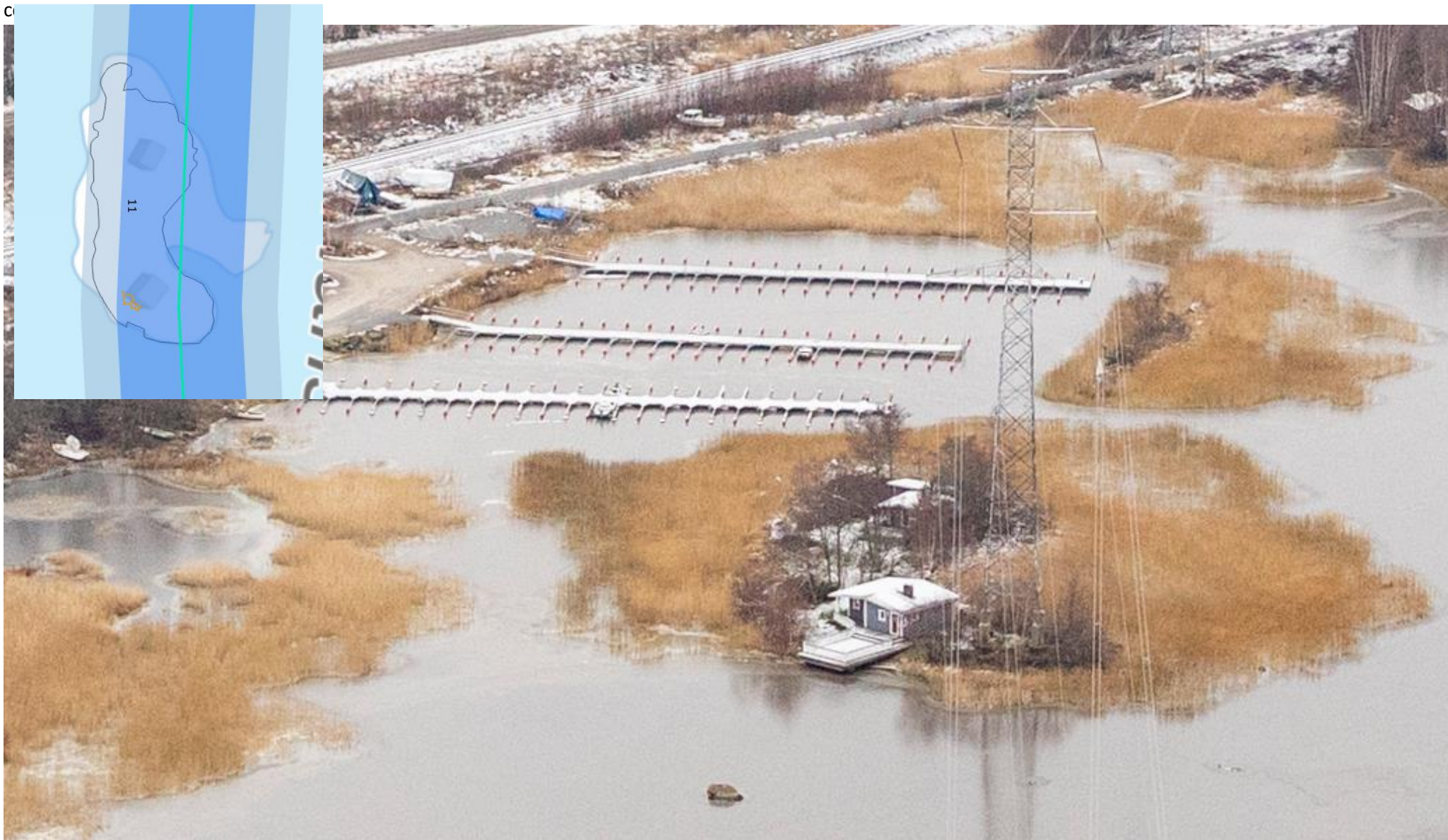
- matalaa rannikkoa
- suojaisa sijainti
- ominaispiirre, ro. pienenee huomattavasti

Rannikon 7 rv. 1960 ja 8 rv. 1963:

- suojaisaa maankohoamisrannikkoa
- alueen perinteistä mökkikulttuuria

HANSSUKARI : Rakennukset jäävät nykyisen voimajohdon johtoauekealle > EV Käyttöoikeus on lunastettu 1987.

c



nro	A m <sup>2</sup>	k-m <sup>2</sup>	kpl	määr.?	k-m <sup>2</sup>
11	1711	40	2	EV	0

VOHLAKARIT



nro	A m <sup>2</sup>	k-m <sup>2</sup>	kpl	määr.?	k-m <sup>2</sup>
125	2794	54	3	RA1	100
126	2543	151	3	RA4sr2	151
9-11	3200	165	3	RA4sr1	165